



# Rapport d'activité

2022

Monsieur  
*Vincent*

ASSOCIATION

Bien vieillir,  
**c'est d'abord vivre !**

[www.monsieurvincent.org](http://www.monsieurvincent.org)



# Sommaire

Le mot du président et de la vice-présidente .....	4
La raison d'être et les chiffres-clés .....	5
Le mot du directeur général .....	6
Le Conseil d'administration et le siège de Monsieur Vincent .....	7
L'élaboration du nouveau projet associatif .....	10
La vie associative chez Monsieur Vincent .....	12
Le bénévolat chez Monsieur Vincent .....	14
Des influenceurs chez Monsieur Vincent .....	15
Retour en images sur l'année 2022 .....	18
L'Alliance Siméon .....	21
Le DAC Santé 78 Nord .....	24
Agir pour le bien vieillir .....	26
La fréquentation des établissements .....	32
Les ressources humaines .....	34
Les ressources financières .....	36
La générosité .....	37
La qualité .....	38
Le réseau des résidences et des services .....	39
Glossaire .....	55

## Le mot du président, **Jean-Xavier Gauthier**

## et de la vice-présidente, **Fabienne Martel**



Après les années Covid qu'ont été 2020 et 2021, 2022 a été l'année du retour à une vie normale. Cela nous a permis de reprendre un certain nombre de projets interrompus par la pandémie et en particulier, la rédaction du Projet Associatif, commencée en 2019 et qui va voir son aboutissement en 2023. Plus de 200 personnes y ont travaillé. Le projet a été soumis à l'Assemblée Générale de juin 2023 pour approbation. Il définit les grands axes qui donneront un nouvel élan à notre association pour les années 2023-2028.

L'année 2022 a aussi été celle de la préparation de l'intégration des Maisons Saint-Charles d'Angers et d'Epiré réalisée au 1<sup>er</sup> janvier 2023 et la mise en place d'un mandat de gestion de l'établissement Euphrasie Pelletier d'Angers qui nous est confié par la Congrégation des sœurs de Notre Dame de Charité du Bon Pasteur d'Angers et qui a vocation à rejoindre l'association prochainement. Enfin l'Association Monsieur Vincent a été fière de se voir confier le DAC Yvelines Nord (Dispositif d'Appui à la Coordination). Un important travail de mise en place a été accompli durant toute l'année 2022. Vous trouverez une présentation de ce DAC dans ce rapport d'activité.

L'année 2022 a aussi vu la création de l'Alliance Siméon dont notre association est membre fondateur. Cette alliance, qui regroupe des associations d'origine chrétienne, se donne pour mission de créer, au sein des établissements des adhérents, un groupe d'animateurs de la vie spirituelle, que celle-ci relève de la religion, de l'art ou de tout autre domaine.

Au niveau de la gouvernance quelques changements sont en cours. Tout d'abord, deux administrateurs, sœur Evelyne FRANC et Monsieur Claude MAINGUY ont, pour des raisons diverses, souhaité interrompre leur mandat. Nous les remercions pour tout le travail qu'ils ont pu accomplir. Plusieurs candidatures sont soumises au vote de l'Assemblée Générale afin de renouveler le Conseil d'administration.

À l'heure où nous écrivons ces lignes, le projet de loi sur l'aide active à mourir ne saurait être occulté même si nous ignorons quels en seront les éléments. La position de notre association est très claire. Nous souhaitons accompagner chacun jusqu'à la fin de sa vie, dans le respect de sa dignité, sans acharnement et sans intention de l'écarter, en proposant un accompagnement adapté et des soins palliatifs.

Nous tenons à remercier tous ceux qui ont œuvré pour le succès de notre association cette année encore. Nous leur adressons nos remerciements les plus sincères pour leur sens des responsabilités, leur solidarité et leur fidélité dans leur engagement auprès de nos aînés. Tous, qu'ils soient professionnels ou bénévoles ont su être au service du bien-être des résidents.

# La raison d'être

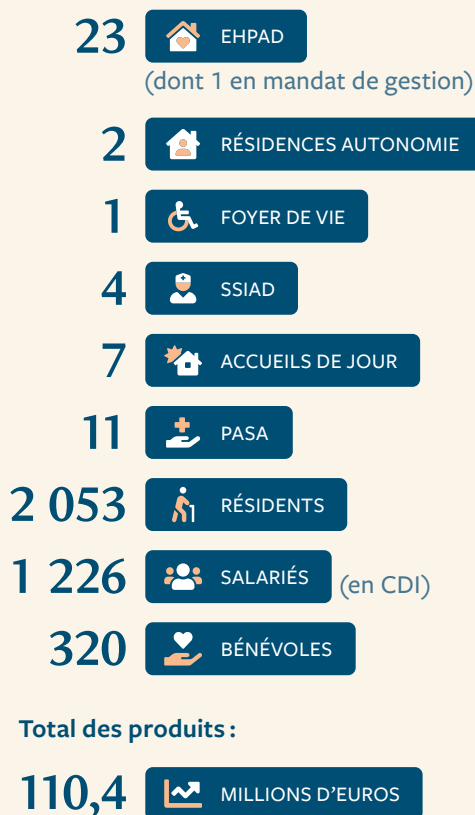
L'Association Monsieur Vincent est une association à but non lucratif et d'intérêt général œuvrant dans le domaine des personnes âgées et handicapées. Créée en 1994 par la Compagnie des Filles de la Charité de Saint Vincent de Paul, elle a pour but l'accueil de tous sans à priori, et en priorité les personnes les plus démunies suite à la perte d'autonomie physique ou intellectuelle, à la solitude ou à l'exclusion.

Fidèles à l'héritage de Saint Vincent de Paul transmis par les Filles de la Charité, nous travaillons jour après jour pour offrir à chacun, et en priorité aux plus fragiles, le meilleur accompagnement personnalisé possible, en résidences ou à domicile, jusqu'à la fin de la vie.

**Nous accompagnons chaque personne de façon personnalisée jusqu'à la fin de sa vie, comme quelqu'un d'unique, en accordant à tous la même attention.**

- ▶ En respectant en toutes circonstances la dignité inaliénable de la personne humaine, quels que soient son état et sa condition sociale,
- ▶ En intégrant une approche globale de la personne (dimensions corporelle, psychique et spirituelle) avec son environnement familial et social,
- ▶ En invitant à l'ouverture aux autres et au partage,
- ▶ En proposant un accompagnement spirituel permettant à chacun de vivre librement ses convictions spirituelles, philosophiques et religieuses. Nous voulons susciter et promouvoir tout ce qui est créativité, art et beauté, écouter et aider l'expression des besoins spirituels de chaque personne, respecter et faciliter les pratiques religieuses de chacun.

## Les chiffres clés



## Un peu d'histoire...

- 1994 ● Création de l'Association Monsieur Vincent Établissements à l'origine : Résidence Saint-Joseph (Cachan), Résidence Jean XXIII, Résidence Sacré-Cœur
- 1996 ● Intégration de la Résidence Saint-Joseph (Louveciennes)
- 1997 ● Intégration des Résidences Sainte-Geneviève et Sainte-Anne-d'Auray
- 1999 ● Intégration de la Résidence Catherine Labouré
- 2002 ● Intégration de la Résidence Saint-Vincent-de-Paul
- 2007 ● Intégration du Domaine de Belletanche et de la Résidence Sainte-Croix
- 2011 ● Intégration du Castel Saint-Joseph et Bonnière-Saint Aldric
- 2012 ● Intégration des Résidences Saint-Georges-de-l'Isle et La Chesnaye
- 2013 ● Intégration de la Résidence Sainte-Claire et des Maisons Saint-Joseph et Sainte-Hélène
- 2014 ● Intégration de la Résidences Les Cèdres et de l'Accueil Saint-François
- 2015 ● Intégration de la Résidence Antoine Portail
- 2017 ● Intégration de la Résidence Rosalie Rendu
- 2018 ● Intégration de la Maison Saint-Louis et de la Résidence La Providence
- 2023 ● Intégration des Maisons Saint-Charles

## Le mot du directeur général, **Bertrand Decoux**



### 2022, la fin des restrictions sanitaires

Enfin ! Toutes nos maisons et services associés ont retrouvé leur « vie normale ». Même s'il est encore présent dans notre quotidien, le Covid ne vient plus perturber et entraver la vie dans nos maisons et nos services. Rigueur, ténacité et engagement de nos professionnels, alliés à l'efficacité du vaccin, ont eu raison de cette pandémie avec ses vagues successives. Grâce à chacun d'eux, nous avons retrouvé ce qui fait l'attrait et l'âme de nos maisons à savoir la liberté d'aller et venir, de recevoir ses proches et de laisser intervenir tous les bénévoles et partenaires qui font entrer la vie dans nos structures.

Que chacun d'entre vous – professionnels de terrain, cadres, personnel de direction et bénévoles – soyez chaleureusement remerciés.

### Mais début 2022, le trouble est jeté dans les esprits...

Soyons clairs : l'Association Monsieur Vincent est une association. Et donc, par ses statuts, l'association est à but non lucratif. Monsieur Vincent n'a pas d'actionnaires. Tous les euros excédentaires sont réemployés directement dans le bien-être des résidents.

Dans ce rapport, nous vous invitons à lire les pages qui reflètent particulièrement notre caractère associatif : l'exemple de l'engagement Vincentien et la belle créativité de nos équipes pour faire vivre la Charité selon Saint Vincent de Paul.

L'immersion de deux influenceurs dans le quotidien de notre résidence Bonnière-Saint Aldric au Mans rend compte sur Instagram de toutes les belles choses que vivent les résidents et que leur font vivre les professionnels.

### Dès lors, l'innovation continue à se déployer, partout agissant pour le Bien vieillir

Dans les pages qui suivent, vous découvrirez les multiples initiatives innovantes qui germent ici et là pour le bien-être des résidents et la qualité de vie au travail des professionnels, un Institut Bien-être à Nogent-sur-

Oise, les séances de gymnastique douce ouvertes aux personnes âgées du quartier à Mayenne, un parcours thérapeutique à L'Haÿ-les-Roses ou l'aménagement d'un plafond lumineux pour apaiser les personnes souffrant de troubles neuro-évolutifs à Metz.

Toutes ces innovations et bien d'autres encore relatées dans ce rapport sont la manifestation concrète du charisme actualisé de Saint Vincent de Paul qui innovait pour aller au-devant des souffrances et misères de son temps.

### Des équipes renouvelées et renforcées

En 2022, deux directrices ont rejoint l'association : **Corinne Lanao** – Résidence Jean XXIII à L'Haÿ-les-Roses et **Angélique Zinader** – Résidence Bonnière-Saint Aldric au Mans. Dans le même temps, par mouvement interne, deux nouvelles directrices ont été nommées : **Naoual Moubtassim** – Résidence Sainte Hélène à Epinay-sous-Sénart et **Aurélié Mohad** – Résidence La Chesnaye à Athée-sur-Cher. Enfin, **Catherine Mouaci** a rejoint le siège de l'association comme directrice Métiers & Qualité.

2022 a vu aussi la direction des systèmes d'information – que nous partageons avec l'Association Chemins d'Espérance – se renforcer avec, autour de **Vivien Haman**, DSI, l'arrivée de deux nouveaux membres. Cette équipe sera essentielle dans les mois à venir puisque nous renouvelons l'intégralité de nos systèmes informatiques.

### Une signature pour partager avec vous notre engagement associatif

Dans le cadre du projet associatif 2023 – 2028, nous avons voulu résumer en quelques mots la cause et la philosophie de notre accompagnement qui nous tiennent à cœur :

*Bien vieillir, c'est d'abord vivre !*



## Le Conseil d'administration

Le Conseil d'administration de l'Association Monsieur Vincent est composé de dix-sept membres.

Il définit les principales orientations stratégiques de l'association en cohérence avec les statuts et le projet associatif.

Il s'est réuni huit fois en 2022.

### Composition du Conseil d'administration :

- ▶ Jean-Xavier Gauthier
- ▶ Fabienne Martel
- ▶ François Jallot
- ▶ Bertrand Roguet
- ▶ sœur Isabelle Morel
- ▶ sœur Antoinette-Marie Hance

président  
vice-présidente  
trésorier  
secrétaire  
secrétaire-adjointe



Élu parmi les membres du Conseil d'administration, le bureau de l'Association Monsieur Vincent se compose de six administrateurs dont deux représentantes de la Compagnie des Filles de la Charité. Le bureau veille à la mise en œuvre des orientations stratégiques. En 2022, il s'est réuni six fois.

- ▶ sœur Josiane Logut
- ▶ sœur Véronique Gillet
- ▶ sœur Marie-Reine Sordoillet
- ▶ Monique Marin
- ▶ François Groussard
- ▶ Dominique Vercoustre
- ▶ Alain Rondepierre
- ▶ François-Matthieu Bessi
- ▶ Frédéric Donneaud
- ▶ Michel de Passemar
- ▶ Jean Brable



## L'Assemblée Générale 2022

L'Assemblée Générale a eu lieu le 23 juin 2022 à la Maison mère des Filles de la Charité, située à la Chapelle de la Médaille Miraculeuse à Paris. Cette année, elle a pu avoir lieu en présentiel après trois années de restrictions sanitaires.

L'Assemblée Générale est un moment important durant lequel les administrateurs, les directeurs des établissements accompagnés de plusieurs professionnels, les membres du siège se retrouvent pour faire association.

De nombreux intervenants ont présenté le rapport d'activité, le rapport financier, les perspectives de l'association. Dans l'après-midi, plusieurs thématiques ont été abordées pour échanger et partager tous ensemble.

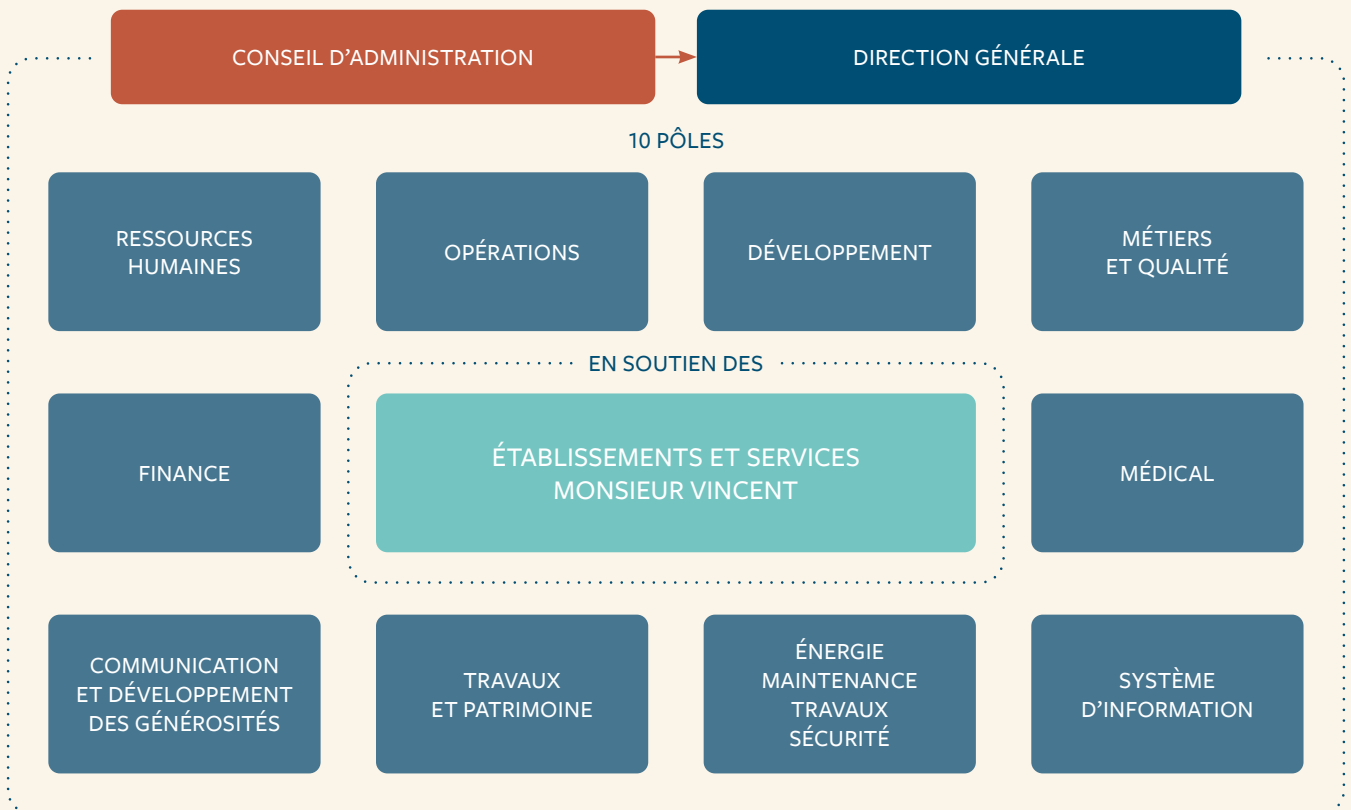




## Le siège de Monsieur Vincent

Le rôle du siège de l'Association Monsieur Vincent est de mettre en œuvre les décisions stratégiques du Conseil d'administration et d'être en soutien des résidences dans plusieurs domaines (finance, ressources humaines, qualité...).

Il intervient en appui des établissements en assurant des missions de coordination et de conseil. Le siège de l'association est basé dans le 12<sup>e</sup> arrondissement de Paris. Il est composé d'une vingtaine de salariés, organisé en 10 pôles différents :





## L'élaboration du nouveau projet associatif

**Comme indiqué dans la précédente édition de notre rapport d'activité, 2022 a été l'année durant laquelle les réflexions sur le projet associatif ont redémarrées. Commencées en 2019, elles avaient été stoppées avec la crise sanitaire. En juin dernier, lors du séminaire des directeurs à Lille les travaux ont recommencé.**

L'évaluation du précédent projet associatif (2015-2020) a montré la capacité de notre association à assurer pleinement sa mission et à préserver ses valeurs, y compris dans le contexte difficile de la crise sanitaire. Il nous faut encore renforcer un de nos atouts, celui du vivre et du travailler ensemble. Surtout, nous devons renforcer notre capacité à innover et à maîtriser notre développement, et à mieux formaliser et diffuser notre éthique de l'accompagnement.

Ce bilan et l'analyse des évolutions de l'environnement ont guidé l'élaboration des axes de notre nouveau projet associatif qui vise à donner un élan nouveau à Monsieur Vincent pour la période 2023-2028 autour de 5 ambitions. Ainsi, nous avons intitulé notre projet associatif : « Ambitions 2028 ». Ces ambitions nécessaires doivent se déployer sur notre socle de valeurs et sur l'affirmation d'une raison d'être partagée.

Nous avons mis en évidence 11 grandes évolutions du secteur médico-social qui ont des impacts sur notre association et auxquelles celle-ci doit et devra s'adapter.

Ces tendances expliquent la nécessité de formaliser 5 ambitions qui vont structurer notre nouveau projet associatif et modifier notre modèle économique, stratégique et organisationnel.

L'élaboration de ce projet et de ses 5 ambitions a donné lieu à un large travail collaboratif associant professionnels, familles, résidents, bénévoles, représentants élus du personnel. Au total, plus de 200 personnes ont été impliquées dans la démarche à travers des réunions, enquêtes et échanges lors de Conseils de la Vie Sociale (CVS) de plusieurs établissements.

Chacune de nos ambitions est déclinée en chantiers dont le suivi sera assuré par un pilote chargé de fédérer les énergies autour de son avancement et d'en assurer une évaluation régulière. Le mot chantier a été choisi afin d'indiquer clairement que l'association est en construction pour adapter son modèle aux évolutions de l'environnement.

Chaque chantier donne lieu à plusieurs objectifs à atteindre à l'horizon du projet. L'association s'est dotée d'un plan d'actions pour pouvoir atteindre chacun des objectifs fixés.

Notre projet associatif constitue donc une véritable feuille de route qui va nous guider et nous engager jusqu'en 2028.

## Les 11 évolutions du secteur



## Les 5 ambitions de notre projet

- ▶ La population accueillie en EHPAD est plus âgée, plus dépendante et plus masculine.
- ▶ Le maintien à domicile est une priorité des personnes concernées, de leurs proches et des pouvoirs publics.
- ▶ La pression sur les budgets de fonctionnement s'accroît.
- ▶ Les nouvelles générations d'aînés veulent un hébergement à taille humaine.
- ▶ La pénétration des technologies modifie le fonctionnement quotidien de nos résidences et services.
- ▶ La pénurie de personnel soignant est de plus en plus criante.
- ▶ Les effectifs de la Compagnie des Filles de la Charité diminuent, ainsi que ceux des congrégations nous ayant confiées leurs maisons.
- ▶ Les parties prenantes adoptent une approche plus consumériste.
- ▶ L'inflation, les coûts énergétiques et la sobriété contraignent nos pratiques et budgets.
- ▶ Les crises (sanitaires, climatiques, internationales, cyber...) se multiplient.
- ▶ Les difficultés du secteur hospitalier et l'affaiblissement du maillage de médecine de ville rendent l'accès au soin de plus en plus précaire.

### AMBITION 1

Vivre dans des lieux ayant une âme, qui rayonnent et innovent.

### AMBITION 2

Investir dans les richesses humaines.

### AMBITION 3

Développer nos ressources pour assurer notre pérennité.

### AMBITION 4

Participer à la transition écologique et numérique.

### AMBITION 5

Renforcer notre engagement associatif.



Découvrez l'intégralité du projet associatif

## Une nouvelle signature

Le projet associatif c'est également une nouvelle signature !

Une signature qui reflète notre raison d'être, nos valeurs et la cause que nous défendons.

Monsieur  
**Vincent**  
ASSOCIATION

Bien vieillir,  
**c'est d'abord vivre !**



## La vie associative chez Monsieur Vincent

### L'engagement Vincentien

L'Assemblée Générale s'est tenue le 23 juin 2022 à la Maison mère des Filles de la Charité. Après trois années de restrictions sanitaires, nous avons enfin eu la joie de tous se retrouver en présentiel. Au total, pas moins de 150 convives étaient réunis.

L'Assemblée Générale est un véritable moment de retrouvailles, de partages d'expériences, qui permet aussi de mesurer toute la dimension associative de Monsieur Vincent.

Aussi, pour l'occasion nous avons tenu à célébrer l'engagement Vincentien des professionnels afin de les remercier de leur dévouement, de leur adaptabilité et de leur fidélité sans faille lors de la crise sanitaire.

Chaque directeur d'établissement avait invité trois professionnels ayant une ancienneté chez Monsieur Vincent de 3 ans, 10 ans et 20 ans.

En amont de l'Assemblée Générale, les professionnels invités avaient répondu à quelques questions sur les valeurs qu'ils retrouvent chez Monsieur Vincent et les valeurs qu'ils ont envie de transmettre aux professionnels récemment recrutés.

Les valeurs communes citées ont été : charité, humanité, simplicité, bienveillance, solidarité, écoute, respect.

Pour clôturer ce beau moment, chaque collaborateur s'est vu remettre une rose blanche pour le remercier de son engagement sans faille.

#### ? Le saviez-vous ?

Que signifie vincentien ? Adjectif permettant de qualifier tout ce qui est relatif aux œuvres et congrégations créées en référence à la vie de Saint Vincent de Paul.

En septembre, les résidents du foyer de vie Saint-Georges de l'Isle ont réalisé une représentation de Saint Vincent de Paul. Celle-ci a trouvé sa place dans la salle du Conseil d'administration de l'association. L'œuvre a été réalisée en pyrogravure sur bois.



## Le concours de la Saint Vincent de Paul

Pour la Saint Vincent de Paul, le 27 septembre, un concours inter-établissements a été organisé au sein de l'association.

Le thème du concours était « La Charité ». Pour participer au concours, chaque établissement devait proposer une action solidaire de son choix. Chaque résidence a donc constitué son équipe en faisant appel aux professionnels, aux résidents, aux familles, aux bénévoles.

Une belle occasion de renforcer la cohésion au sein des équipes tout en faisant découvrir l'une des valeurs principales qui animait Saint Vincent de Paul à son époque : la charité.

Le jury était composé de deux Filles de la Charité : Soeur Antoinette-Marie Hance, sœur Geneviève Doucet et de Marie-Noëlle Perrin, responsable de la communication et du développement des générosités.

Pour cette édition, il y a eu deux gagnants ex aequo : Les Maisons Saint-Charles à Angers et la Résidence Castel Saint-Joseph à Guimerville. Les heureux gagnants ont reçu de quoi organiser un apéritif-dinatoire au sein de leur établissement pour partager un moment de convivialité entre professionnels et résidents.

Voici les actions menées par les équipes de professionnels et bénévoles de nos établissements :

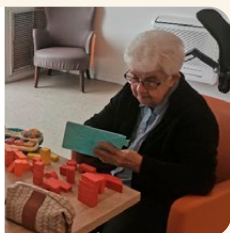
### Résidence Antoine Portail

Collecte de jouets pour les familles démunies de l'Association Claire Amitié



### Résidence Catherine Labouré

Collecte de jouets pour l'Association Esperem



### Résidence Saint-Vincent-de-Paul

Rencontre avec des familles hébergées en urgence dans des hôtels via l'ADARS de Nogent-sur-Oise



### Maisons Saint-Charles

Exposition « Vive-eau », tableaux réalisés par les résidents au profit des œuvres des pupilles des sapeurs-pompiers



### Résidence Sainte-Geneviève

Collecte de médicaments pour le Liban en partenariat avec l'Association Cœur Sans Frontières



### Résidence Castel Saint-Joseph

Rencontre avec les enfants placés suite à une décision judiciaire à l'Abbaye de Valloires



### Ehpad Euphrasie Pelletier

Rencontre des résidentes et des enfants du CHRS du Bon Pasteur à Angers





## Le bénévolat chez Monsieur Vincent

**Le développement du bénévolat est au cœur du projet associatif.**

**Dans un cadre défini et en collaboration avec les professionnels, les bénévoles apportent leur temps et leurs compétences aux résidents. Ils assurent une présence bienveillante en résidence ou à domicile et en particulier auprès des personnes isolées.**

**Les bénévoles peuvent par exemple :**

- ▶ Participer à l'organisation des activités proposées aux résidents
- ▶ Accompagner un résident lors d'un rendez-vous médical
- ▶ Visiter les résidents ou ceux qui sont hospitalisés
- ▶ Participer aux promenades des résidents dans les jardins ou aux sorties extérieures
- ▶ etc.

Chaque résidence recherche des bénévoles. Le bénévole a une place entière dans le projet des établissements de l'Association Monsieur Vincent.

Avant de commencer sa mission en tant que bénévole, une charte du bénévolat est signée entre le bénévole et l'établissement Monsieur Vincent.

Les bénévoles sont encadrés par un référent bénévole et l'animateur/trice au sein de chaque résidence.

Chaque année, il est proposé à tous les nouveaux binômes animateur/référent bénévole de participer à une formation-action « Coordonner et animer une équipe de bénévoles ». Celle-ci est dispensée sur quatre jours et elle leur permet de mieux appréhender certaines problématiques liées au bénévolat.

Une commission bénévolat directement rattachée au siège propose chaque semestre un « Club Bénévolat ». Moment privilégié durant lequel, le temps d'une journée, l'ensemble des binômes animateur/référent bénévole, les membres de la commission bénévole se retrouvent et échangent sur une thématique choisie.

Il existe aussi d'autres types de bénévolat au sein des résidences en partenariat avec des associations externes (Les Blouses Roses, La Société de Saint-Vincent-de-Paul, Les Petits Frères des Pauvres...) et les aumôneries diocésaines.



Si vous souhaitez devenir bénévole, rendez-vous sur [www.monsieurvincent.org](http://www.monsieurvincent.org) rubrique « Vous souhaitez devenir bénévole »

## Des influenceurs chez Monsieur Vincent !

En septembre 2022, notre résidence Bonnière-Saint Aldric au Mans a ouvert ses portes à Pierre-Emmanuel Ruffin et Jean-Charles Mayer, deux influenceurs. L'un est entrepreneur dans le bâtiment, l'autre est communicant dans l'Economie Sociale et Solidaire. Sur Instagram, ils partent à la découverte du monde et des causes qui les touchent.

Durant trois jours et deux nuits, ils se sont immergés totalement au sein de l'Ehpad en partant à la rencontre des professionnels, des résidents, des bénévoles et des familles. Sans aucun filtre et en vérité, ils ont raconté ce que l'on y vit à travers l'ensemble des personnes qui composent un établissement.

### Quelle était la volonté derrière ce projet ?

En 2022, le modèle des Ehpad privés lucratifs a été fortement décrié dans les médias. En effet, l'actualité a mis en relief de nombreux dysfonctionnements et de la maltraitance.



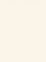



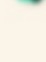

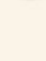

Evidemment, notre statut associatif ne nous met pas à l'abri de toutes les difficultés. La crise sanitaire que nous avons traversée ces dernières années a particulièrement accentué la crise des vocations de personnels soignants. Elle s'impose à nous dans le recrutement des professionnels, ce qui se traduit par des rotations de personnel bien supérieures à ce que nous souhaiterions.

Néanmoins, l'ensemble des équipes de Monsieur Vincent reste mobilisé et totalement engagé auprès des résidents. C'est ce que nous avons souhaité mettre en lumière avec cette immersion. Montrer que les Ehpad ne sont pas des mouiroirs où la maltraitance prime mais que ce sont avant tout des lieux de vie dans lesquels les professionnels sont investis et engagés.



Découvrez l'intégralité de l'immersion en Ehpad de Jean-Charles et Pierre-Emmanuel sur Instagram



-  **MAGNIFIQUE !!!** Merci de ces partages pleins d'humanité.
-  Votre initiative me touche , et je ne dois pas être la seule ! Je dirais qu'elle est d'ordre d'utilité publique. Merci de mettre la lumière sur ce sujet , nous sommes tous concernés.Hâte de découvrir la suite ! Ce que vous faites est vraiment très chouette! Et vous l'êtes tout autant ! 🌟😊👍
-  J'ai les larmes qui montent c'est juste magnifique merci de nous faire partager ces moments
-  Super super ces moments d'humanité pure . Je ne les connais pas mais merci pour eux. Très émouvant ❤️ . Il faudrait que cette initiative fasse des petits 😊
-  Bravo à vous 2, vous avez un cœur énorme gonflé d'amour, mais ça je le savais déjà 😊😊😊😊  
Que cette aventure suscite des vocations et des envies pour accompagner nos aînés ....  
Vous êtes formidables et je vous adore 😊❤️❤️❤️❤️
-  J'ai adoré votre immersion, toutes ces belles rencontres, ces belles âmes personnes âgées et personnels aidants. Tous fantastiques ! Immense leçon de vie . Bravo à vous 2 pour cette initiation incroyable 🌟. Vous êtes trop forts je vous love les gars ❤️
-  Encore une très belle expérience, sans filtre, pleine d'humanité dont on a tant besoin aujourd'hui, en ces temps un peu difficiles. J'espère de tout cœur qu'il y en aura d'autres 🙏 Grâce à vous j'ai regardé la biographie de Vincent de Paul, ce saint homme a passé toute sa vie à s'occuper des pauvres, des personnes âgées et des malades. Bravo à vous deux pour votre générosité ❤️ et continuez c'est votre chemin.
-  Je ris et je pleure tant ces personnes m'émouvent par leur authenticité, leur sensibilité, leur sens de la dérision et leur simplicité 😊
-  C'est un témoignage très touchant... beau projet de nous faire partager des instants de nos aînés!
-  Bravo pour cette belle initiative, si sincère et tellement importante pour nos aînés et leur accompagnement au quotidien 🌟🌟🌟

## Interview de Jean-Charles Mayer et Pierre-Emmanuel Ruffin

### Racontez-nous la genèse de ce projet ?

**Jean-Charles :** Lorsque nous sommes revenus de nos deux voyages humanitaires à la frontière ukrainienne, on souhaitait continuer mais on ne savait pas trop comment s’y prendre. Ce qui est sûr c’est que nous avions envie de continuer d’aider et de montrer le parcours de personnes engagées. En brainstormant avec Pierre-Emmanuel sur des sujets qui nous touchaient, Pierre-Emmanuel a eu l’idée des Ehpad pour faire écho à ce qu’on en entendait à ce moment-là dans l’actualité. C’est un sujet qui a résonné énormément chez moi car mon père y a vécu les douze dernières années de sa vie. Il a eu un parcours très long dans un établissement où cela s’est très bien passé. Je me souvenais du personnel soignant, des femmes ou hommes de ménage, des médecins, des psychologues qui étaient très impliqués et très humains dans leur approche. À l’époque cela m’avait beaucoup touché. Au fur et à mesure de notre réflexion, nous avons donc décidé de nous rendre dans un Ehpad pour montrer sur notre compte Instagram ce que nous allions y découvrir, aussi bien le positif que le négatif.

**Pierre-Emmanuel :** En ce qui me concerne, mes deux grands-parents sont allés en Ehpad pour terminer leur vie et on ne peut pas dire que ce se soit très bien passé. Je n’en garde pas des bons souvenirs. Début 2022, en entendant l’actualité difficile des Ehpad, cela m’a donné envie d’aller vérifier par moi-même si tout ce qu’on entendait était vrai. Et effectivement, la deuxième raison à cette immersion c’est que nous avons très envie de continuer à donner du temps à travers des missions humanitaires ou sociales. L’Ehpad a donc été une évidence.

### Quelles étaient vos peurs avant de venir ?

**Jean-Charles :** Pour moi cela faisait résonnance avec mon vécu et l’histoire de mon père. J’avais peur que cela me replonge dans cette période extrêmement difficile de ma vie et que je sois complètement désarmé au point de ne plus être capable de mener à bien ce projet.

**Pierre-Emmanuel :** Contrairement à Jean-Charles, je n’avais pas peur du tout ! J’y suis allé volontairement sans prendre aucune information au préalable. C’est Jean-Charles qui avait préparé cette mission en amont. Ma seule crainte était de ne pas réussir à trouver ma place une fois que je serais sur les lieux ; de ne pas être à la bonne place au bon moment et c’est vrai que les 24 premières heures on a un peu « pataugé » et puis après ça roulait tout seul !



### Vous dites que vous avez « pataugé » les 24 premières heures, pour quelles raisons ?

**Pierre-Emmanuel :** Parce que ce n’est pas forcément inné de se sentir bien immédiatement au contact de toutes ces personnes. Il y a 100 résidents et presque 60 salariés ! On a toutes ces personnes à découvrir en mode express et puis il y a aussi le bâtiment à s’approprier. Il faut réussir à se repérer très vite et il est très grand ! Il y a aussi la présence des sœurs. Bref, vous l’avez compris il y a énormément à découvrir en très peu de temps.

**Jean-Charles :** Je me souviens quand nous sommes arrivés le premier jour vers 11h00, la directrice Angélique nous a fait visiter l’ensemble de l’établissement. Pendant le déjeuner des résidents et devant les professionnels, elle nous a demandé de nous présenter et d’expliquer notre démarche. C’était un exercice vertigineux pour nous car, en toute transparence au début les résidents n’en n’avaient rien à faire qu’on soit là ou qu’on ne soit pas là ! Et à la fois cela a été un plongeon direct dans le bain. Il a fallu qu’on leur explique chacun leur tour ce qu’on était venu faire et qu’on allait les filmer.

**Pierre-Emmanuel :** J’aime beaucoup ce que tu dis Jean-Charles ! Si pour toi cela a été dur alors que tu travailles dans la communication, alors imagine pour moi qui suis dans le bâtiment !

### Selon vous, qu’est-ce qui a fait que vous avez réussi à prendre vos marques les jours suivants ?

**Pierre-Emmanuel :** On avait demandé à pouvoir dormir sur place et je pense qu’en terme d’immersion ça change tout ! Le premier jour nous sommes arrivés vers 11h00 et nous nous sommes couchés à 2 ou 3 heures du matin. C’était une journée à rallonge ! Le fait de dormir sur place a beaucoup accéléré la prise de contacts avec les résidents et les professionnels. Le soir c’était beaucoup plus intimiste, on pouvait prendre le temps de discuter avec eux dans le calme et cela a immédiatement créé des liens.



**Jean-Charles :** Dès le premier jour, nous avons accompagné des soignants dans leur tournée du soir. Emotionnellement, cela a été très intense. Dès le lendemain on s'est rendu compte que nous étions en fait attendus. Nous nous sommes rendu compte que notre venue avait été très bien préparée. Que ce soit les résidents, leurs familles, les bénévoles, ils avaient tous été sensibilisés à notre venue. Notre accueil a été grandement facilité par les équipes et grâce à ça dès le lendemain on s'est senti bien. Nous avons été vraiment touchés par la gentillesse des membres de l'équipe.

**Après votre immersion, est-ce que votre regard sur l'Ehpad et le grand-âge a évolué ? Qu'est-ce que vous reprenez ?**

**Pierre-Emmanuel :** Le PASA (Pôle d'Activité et des Soins Adaptés) est pour moi un service incroyable ! Si seulement mes grands-parents avaient pu en bénéficier, cela aurait certainement changé leur fin de vie. Pour moi la présence des sœurs apporte également beaucoup. Je trouve que cela crée une humanité, l'atmosphère est vraiment différente lorsqu'elles sont là, même si elles ne sont plus actives et ne sont plus présentes dans les soins. Pour avoir déjeuné avec elles je peux dire qu'il y a une présence, quelque chose qui se transmet. Je suis catholique mais pas vraiment croyant et entre mes voyages en Ukraine et cette immersion en Ehpad je peux dire que je me suis réconcilié avec la religion. À Bonnière, j'ai retrouvé tout ce qu'il y avait de beau chez ma grand-mère : la bienveillance, la bonté, la générosité, l'écoute. Il y a un espèce d'ADN qu'on ne retrouve pas ailleurs qui a été apporté par les Filles de la Charité. Malheureusement on a bien vu aussi qu'il y a de moins en moins de sœurs mais si j'ai un message à faire passer c'est qu'il ne faut surtout pas perdre cet héritage.



**Jean-Charles :** Oui évidemment. D'abord j'ai découvert qu'un Ehpad pouvait être associatif, chose que j'ignorais avant ce projet, qu'il pouvait y avoir des bénévoles. J'ai aussi découvert ce qu'étaient les services civiques. Avant de venir, je n'avais pas conscience qu'il pouvait y avoir des choses aussi merveilleuses et aussi inspirantes en Ehpad. Le monde des Ehpad est tellement décrié, on a l'impression qu'il n'y a pas de demi-mesure. Bêtement, je parlais du principe que les Ehpad les moins chers devaient certainement être moins bons que les Ehpad plus onéreux. En fait ce n'est pas si simple, avant de parler il faut se renseigner, étudier et ne pas faire des généralités. Pour rejoindre Pierre-Emmanuel sur l'aspect religieux, effectivement c'est quelque chose qui doit apaiser, que tu sois croyant ou non. Il y a aussi la chapelle où on peut se rendre librement, en fait tu as l'impression que tu as un petit point d'écoute quelque part au-delà du psychologue qui est là et qui est à prendre ou à laisser.

**Qu'avez-vous pensé de l'engagement des professionnels ?**

**Pierre-Emmanuel :** L'engagement des professionnels a été une découverte crescendo. Chaque jour, nous avons rencontré un tas de personnes d'une telle gentillesse et tellement investies. Au début, certains professionnels nous avaient fait part qu'ils ne souhaitent pas nous parler ou être filmés. Certainement, car ils n'avaient pas très bien compris le pourquoi de notre venue. Et puis, au fil des heures ils se sont abonnés à notre compte Instagram et ils ont pu voir ce qu'on diffusait. Ils ont vite compris qu'on était là pour mettre en avant aussi les métiers de l'Ehpad et à partir de là tout le monde voulait partager avec nous. Il y a une des professionnels qui nous a dit « Si on n'amène pas son cœur au travail et bien on ne travaille pas » et je crois qu'avec une seule phrase elle avait tout dit.

**Jean-Charles :** C'était bluffant ! Même si nous n'avons pas pu hélas discuter avec chaque salarié. Mais sur toutes les personnes que nous avons rencontrées, nous n'avons vu que des personnes qui étaient profondément engagées et qui exerçaient leur métier avec passion. Que ce soit les infirmières de nuit, l'équipe du PASA, les femmes de ménage, le chef cuisinier, l'animatrice, les membres du co-dir... tout le monde est extrêmement investi par ce travail auprès des résidents. On a été très étonné d'ailleurs de l'engouement que cela a généré sur les réseaux. Nous avons reçu tellement de commentaires positifs de personnes qui étaient touchées qu'on mette les métiers de l'Ehpad en lumière.

# Retour en images sur l'année 2022

## Janvier

### L'Épiphanie

Après la nouvelle année, l'Épiphanie est célébrée dans nos établissements. C'est souvent l'occasion pour les résidents de participer à un atelier cuisine durant lequel ils préparent la galette. Ensuite place à la dégustation ! Ci-contre, les résidents de notre résidence Saint-Joseph à Cachan.



## Février

### Le carnaval

Au mois de février, nombreuses sont les résidences à avoir fêté le carnaval. À la résidence du Castel Saint-Joseph, l'ambiance était à la fête ! Animations et déguisements étaient au rendez-vous !



## Mars

### Solidarité avec l'Ukraine

Les professionnels et les résidents de l'établissement Sainte-Croix à Bouzonville ont participé à une collecte de dons pour l'Ukraine : vêtements, médicaments, produits d'hygiène, nourriture... Les dons ont été déposés à Villing pour transmission aux associations humanitaires.



## Avril

### Les élections présidentielles

Pour les élections présidentielles, les résidents de l'établissement Saint-Vincent-de-Paul qui souhaitent le faire ont pu se rendre dans leur bureau de vote, accompagnés des professionnels de la résidence. Pour ces résidents, au-delà d'accomplir leur devoir de citoyen c'est également socialement très important.



## Mai

### La brocante de la Résidence Saint-Vincent-de-Paul

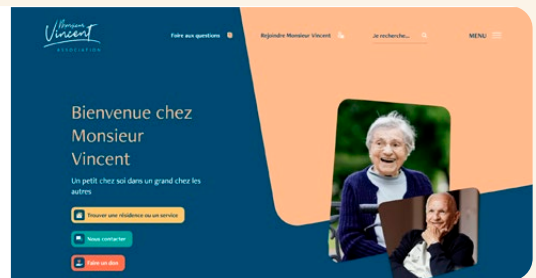
Le week-end des 18 et 19 mai, la Résidence Saint-Vincent-de-Paul grâce à son équipe de bénévoles a organisé un immense vide-grenier ouvert au public au sein de son parc. Les résidents et leurs familles ont pu passer une journée animée, ouverte sur le quartier. Tous les bénéfices de cette journée sont utilisés pour financer les sorties et animations des résidents.



## Juin

### Le site web de l'Association Monsieur Vincent fait peau neuve !

Plus moderne et plus intuitif, il a été pensé pour l'ensemble des acteurs qui font Monsieur Vincent, résidents, familles, professionnels, bénévoles, partenaires, bienfaiteurs... Rendez-vous sur [www.monsieurvincent.org](http://www.monsieurvincent.org)



### Un triporteur à la Maison Saint-Joseph

L'Association Ta1ami qui œuvre tout au long de l'année au sein de la Maison Saint-Joseph à Phalempin dans le Nord a mis à la disposition des bénévoles de la maison un triporteur afin de faire des balades avec les résidents dans le parc tout au long de l'été.



## Juillet

### Les kermesses !

Le mois de juillet est le moment propice pour organiser les kermesses des établissements. L'occasion d'organiser une belle fête durant laquelle résidents, familles, professionnels et bénévoles peuvent se retrouver durant un moment convivial (barbecue, jeux, animations...).

Ci-contre les kermesses de la Résidence Jean XXIII à L'Haÿ-les-Roses et de la Maison Sainte-Hélène à Epinay-sous-Sénart.



## Août

### Concours photos de l'été !

Durant l'été, la Résidence Les Cèdres à Sucy-en-Brie a organisé son concours de l'été. Une activité visant à promouvoir le lien entre les résidents et les professionnels. Basée sur le volontariat, chaque binôme (résident/professionnel) devait se déguiser et poser pour une photo insolite et estivale.



## Septembre

### Destination Dieppe !

Quelques résidents de la résidence Catherine Labouré et de la résidence Rosalie Rendu à Paris 12<sup>e</sup> sont partis quelques jours en vacances à Dieppe.

Au programme : visite guidée de la ville en petit train, visite du port, mini-golf, marché, coucher de soleil...

Durant ces quelques jours, les résidents ont pu oublier leurs tracas du quotidien. Un beau moment de partage entre les résidents et l'animatrice.



## Octobre

### Journée internationale du hamburger !

Le 13 octobre c'est la journée internationale du hamburger. Tous les prétextes sont bons pour organiser une petite virée au restaurant pour aller en déguster un !

Les résidents du Castel Saint-Joseph à Guimerville se sont régalés.



## Novembre

### Messe en mémoire des défunts

La messe en mémoire des défunts des résidences de l'Association Monsieur Vincent a été célébrée le 16 novembre. Elle a été présidée par Monseigneur Philippe Marsset évêque auxiliaire de l'archidiocèse de Paris et concélébrée par le Père Roberto Gomez (cm).

Pour la première fois et ce depuis trois ans, nous avons enfin pu ouvrir ce moment de recueillement aux familles. Pour l'occasion, la célébration a eu lieu en la chapelle Saint-Vincent-de-Paul, un lieu hautement symbolique pour l'Association Monsieur Vincent. Trente veilleuses étaient allumées pour symboliser chaque établissement et services de l'Association Monsieur Vincent.



## Décembre

### Noël et ses festivités

Au-delà des festivités habituelles, les fêtes de fin d'année sont aussi des occasions pour faire des sorties qui sortent de l'ordinaire. Juste avant Noël, les résidents d'Antoine Portail sont allés voir en autocar les illuminations de Noël dans Paris. La visite était animée par un bénévole.





# Alliance Siméon

Alliance d'EHPADs pour promouvoir  
une vision chrétienne de la fin de vie

**En 2022, l'Association Monsieur Vincent et plusieurs associations indépendantes agissant dans le secteur du Grand Age et attachées à leurs valeurs chrétiennes ont créé l'Alliance Siméon.**

L'Alliance Siméon vise à porter l'identité chrétienne des établissements médico-sociaux afin de permettre à chacun d'être accompagné spirituellement à la fin de sa vie. Pour mener à bien sa mission, l'Alliance Siméon a pour objectif de créer une formation qualifiante d'animateur spirituel, délivrée en partenariat avec une université reconnue, afin de financer un réseau d'animateurs spirituels médico-social en lien avec les Églises.

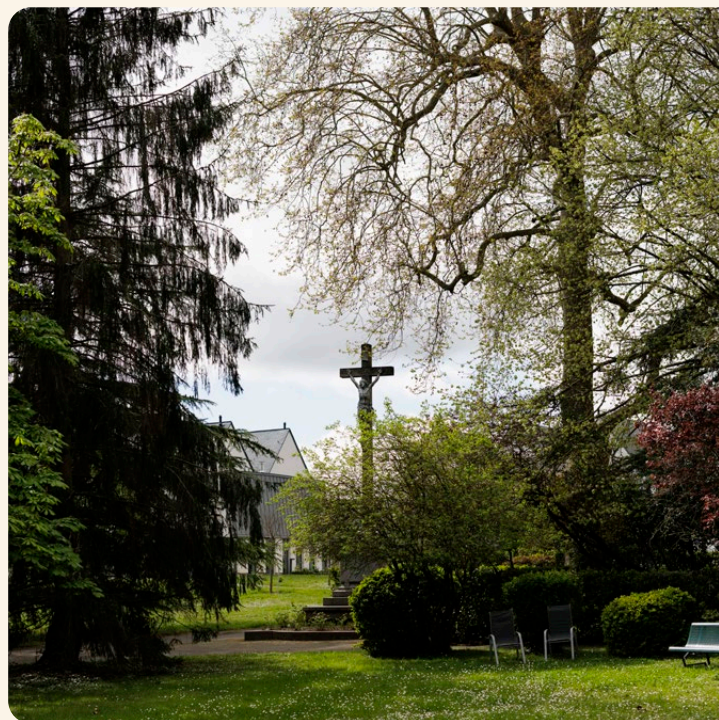
**Au-delà des valeurs humanistes qu'ils partagent, les membres de l'Alliance Siméon s'accordent sur quatre principes :**

- ▶ Proposer un accompagnement spirituel aux personnes accueillies, basé sur l'écoute des besoins spirituels de chaque personne, permettant à chacun de vivre ses convictions spirituelles, philosophiques et religieuses.
- ▶ S'engager à accorder une attention particulière aux personnes les plus fragiles suite à la perte d'autonomie, physique ou intellectuelle, à la solitude ou à l'exclusion.
- ▶ Défendre la vie jusqu'au bout, promouvoir les soins palliatifs et refuser les pratiques euthanasiques.
- ▶ Fonder le management des organisations et des structures sur la pensée sociale chrétienne.

**Les membres fondateurs :**

- ▶ Association Monsieur Vincent
- ▶ Association Chemins d'Espérance
- ▶ Itinova
- ▶ Le fonds du bien commun
- ▶ La FNISASIC

Plus d'informations sur l'Alliance Siméon :  
[www.alliance-simeon.org](http://www.alliance-simeon.org)





## Interview de Jean-Bernard Prim

Délégué général de l'Alliance Siméon

**Jusqu'en juin 2022, Jean-Bernard Prim a été directeur général de l'Association Chemins d'Espérance (20 Ehpad / 3 résidences Autonomie ; 10 congrégations religieuses catholiques ont confié leurs maisons à Chemins d'Espérance). Avant cela, il a été directeur des ressources humaines chez les Apprentis d'Auteuil.**

### Pouvez-vous nous rappeler la genèse du projet ?

Lorsque j'étais directeur général de l'Association Chemins d'Espérance, j'ai constaté petit à petit la disparition des communautés au sein de certains établissements. Plusieurs directeurs d'établissements m'ont alors questionné pour me demander ce qu'ils devaient mettre en place pour l'accompagnement spirituel des résidents, sachant que dans les hôpitaux publics et les Ehpad à proximité de ces derniers il y a des aumôniers qui sont payés par l'État dans le cadre de la loi de séparation de l'Église et de l'État. Or, dans les maisons religieuses, lorsque la communauté disparaît on se retrouve du jour au lendemain sans rien. Je me suis donc ouvert de ce sujet avec Bertrand Decoux (directeur général – Association Monsieur Vincent) qui lui-même en a parlé à Thierry Esmilaire (directeur général – Itinova). Très vite, les présidents de nos associations respectives se sont joints à la réflexion. C'est en échangeant sur cette problématique commune à nos trois associations que l'idée est venue de former des animateurs spirituels pour « prendre le relais » des sœurs lorsque ces dernières venaient à disparaître. L'Alliance Siméon était née !

Les animateurs spirituels pourront accompagner spirituellement les résidents désireux de l'être. Ils pourront par exemple écouter leurs angoisses liées à la vieillesse ou à la mort, leur tenir la main. La mort est un sujet tellement tabou dans notre société que parfois même les enfants refusent souvent de parler de ce sujet avec leurs parents. Ils pourront également apporter aux familles et

aux proches une aide au moment du deuil. Parfois, les familles ne connaissent plus les rites du deuil, pourtant le rite permet de savoir ce que l'on doit faire lorsque nous sommes perdus dans la douleur.

En parallèle, le rapport Dujoncquoy publié par la Fondation des Apprentis d'Auteuil fait état du danger dans lequel se trouvent les œuvres médico-sociales d'inspiration chrétienne en France. D'ici une quinzaine d'années, avec la disparition des communautés religieuses cela risque d'être très compliqué.

Par la suite, nous avons été mis en relation avec le Fonds du Bien Commun\* qui a été séduit par l'Alliance Siméon. Le Fonds du Bien commun s'est engagé à financer les frais de structure de l'Alliance Siméon et maintenant nous devons trouver des financements pour pouvoir rémunérer les animateurs spirituels. Actuellement, au sein de l'Alliance Siméon il y a Marie-Astrid Rohel, chargée de la collecte de fonds et moi à temps partiel.

### À ce jour, l'Alliance Siméon compte combien de membres ?

A ce jour au sein de l'Alliance, il y a les 5 membres fondateurs et 19 associations adhérentes. Cela représente environ 135 Ehpad soit environ 10 700 résidents.

### Au niveau de la formation des animateurs spirituels, est-ce qu'elle a-t-elle déjà débuté ?

Actuellement, nous recrutons des animateurs spirituels pour constituer la première promotion. La formation débutera en septembre 2023. Nous avons un partenariat avec l'Université Catholique de l'Ouest (UCO) à Angers. L'ambition est d'avoir 6 animateurs pour commencer : 2 à Angers, 2 dans le Sud-Est à Marseille et dans le Var, et enfin 2 dans l'Est.



### Y a-t-il un profil type pour être animateur spirituel ?

Il faut évidemment que ce soit des personnes ancrées dans une Foi vivante. Si elles ont un peu de connaissances ecclésiales au-delà du catéchisme c'est bien, autrement on les formera !

En tant qu'ancien directeur général d'une association gestionnaire d'Ehpad, je pense que les infirmières ou d'autres professionnels qui ont une cinquantaine d'années et qui sont las de leur métier et des conditions dans lequel ils l'exercent, plutôt que de laisser tomber, ils pourraient continuer leur métier à mi-temps et devenir animateurs spirituels l'autre partie de leur temps. Plutôt que de les perdre totalement, je pense que c'est un bon moyen de diversifier leurs missions auprès des résidents d'autant plus qu'ils ont la connaissance de l'Ehpad.

### Quel est le programme de la formation des animateurs spirituels ?

C'est la formation pour exercer la fonction d'aumônier/chargé de mission pastorale. Cette formation apporte aux nouveaux responsables d'aumônerie des compétences pour accompagner les malades et résidents, en lien avec les professionnels de santé, en fidélité avec la mission ecclésiale et dans le respect de la laïcité française. C'est un diplôme reconnu au répertoire national des certifications professionnelles (RNCP) ce qui a l'avantage de ne pas enfermer nos animateurs dans un secteur. Si ensuite, ils souhaitent devenir par exemple aumônier de prison ou aumônier scolaire ils pourront le faire.

*\* Le Fonds du Bien Commun crée et soutient des projets associatifs et entrepreneuriaux ambitieux capables de transformer la société en direction du Bien Commun. Ils investissent 80 M€ par an (don, impact investing et investissement foncier) pour soutenir les porteurs de projets à impact dans leur passage à l'échelle supérieure. Leurs priorités : solidarité, éducation intégrale, culture et patrimoine, croissance humaine et spirituelle.*

Ces dernières années, notre système de santé n'a eu de cesse de se modifier afin de répondre à l'amélioration des parcours de santé complexes. Cette évolution a conduit à la naissance de plusieurs dispositifs d'appui à la coordination des parcours de santé (MAIA, réseaux de santé, plateformes territoriales d'appui...).

Toutefois, ces dispositifs sont peu lisibles pour les professionnels et pour la population. Face à ces constats, les pouvoirs publics ont eu pour volonté, dans le cadre de la loi relative à l'organisation et la transformation du système de santé du 24 juillet 2019, d'unifier ces dispositifs de coordination en un guichet unique appelé Dispositif d'Appui à la population et aux professionnels pour la Coordination des parcours de santé complexes (DAC).

Dans ce cadre, l'ARS d'Ile-de-France a publié, le 15 juillet 2021, un appel à projet concernant la création de 2 Dispositifs d'appui à la coordination dans le département des Yvelines – Territoire Nord et Territoire Sud. Le projet de l'Association Monsieur Vincent a été retenu par l'ARS d'Ile-de-France comme opérateur du futur DAC sur le Nord du département des Yvelines.

Le projet de l'Association Monsieur Vincent prévoyait la création d'une association dédiée au portage du DAC Santé Yvelines Nord. L'Association DACYN a été créée le 23 décembre 2021.

Le DAC Santé Yvelines Nord est le résultat de la fusion des activités des dispositifs suivants : MAIA Yvelines Nord-Ouest Seine Aval portée par l'ALDS, MAIA Yvelines Nord-Est portée par l'Association Monsieur Vincent, Réseau de santé GRYN et Plateforme Territoriale d'Appui Odyssee. Ce nouveau dispositif dépasse les barrières de l'âge et des pathologies et favorise les synergies essentielles pour l'accompagnement des personnes en situation de santé et de vie complexes au Nord des Yvelines. Le DAC est un point d'entrée unique et gratuit à destination des professionnels sanitaires, sociaux, médico-sociaux, des patients et de leurs aidants.



Témoignage de  
Charlène Molinié  
Directrice adjointe du  
DAC Santé 78 Nord

Quels sont les missions principales du DAC ? Et à qui s'adressent-elles ?

Le DAC 78 Nord a deux grandes missions :

La première mission est de venir en appui des professionnels de la santé, du médico-social et du social dans les parcours de santé des patients qu'ils accompagnent et qu'ils ressentent comme complexes. Notre travail va alors être soit de les informer ou de les orienter vers les ressources existantes sur le territoire.

On peut aussi venir en appui et à la coordination des parcours de santé. Notre travail va être un peu celui d'un chef d'orchestre. On va se mettre en lien avec l'ensemble des professionnels qui interviennent auprès du patient. Nous allons faire des préconisations dans le cadre de son parcours de santé pour pouvoir maintenir le patient le plus longtemps possible à domicile.

La seconde mission du DAC c'est l'animation du territoire. Le DAC met en lien l'ensemble des professionnels de la santé, du médico-social et du social autour de thématiques ou de problématiques communes. En collaborant ensemble, nous travaillons au développement d'outils qui vont venir en appui à la pratique. Cela peut être, par exemple, mettre en place une session de sensibilisation à l'autisme pour des services d'aides à domicile qui interviennent auprès de patients souffrant de troubles du spectre autistique pour lesquels ils ne sont pas formés et n'ont pas forcément les connaissances sur la maladie.

En termes de public, le DAC accompagne des patients de l'enfance à la gérontologie.

**Concrètement comment cela se passe lorsqu'un professionnel vous signale une situation complexe au domicile ?**

Tout professionnel ou tout aidant ou encore tout patient peut solliciter le DAC.

Lorsqu'un professionnel sollicite le DAC, il peut le faire soit par téléphone, soit par mail, soit en nous envoyant une demande d'appui.

Une fois la demande réceptionnée, nos assistantes de coordination, qui ont une connaissance très fine de l'offre territoriale, vont faire une primo-évaluation à 360° de la situation du patient et vont qualifier la demande. Nous avons ensuite des staffs de dispatching toutes les 48 heures durant lesquels les assistantes de coordination vont présenter toutes les demandes qui ont été formulées afin qu'on puisse échanger sur la situation du patient. On va identifier



des premières pistes d'actions et nous allons attribuer un référent sur la situation. Ce référent peut être soit un(e) coordinateur/trice de parcours de santé, soit un(e) infirmier(e) en soins palliatifs. Le référent mandaté va alors reprendre contact avec la personne qui nous a sollicités, le patient et son médecin traitant dans un délai de 48 heures.

Dans les 2 jours suivants, nous avons un nouveau staff de dispatching dans lequel nous allons rediscuter de la situation avec les éléments supplémentaires que nous avons pu obtenir. Dans la majorité des cas, le professionnel se déplace en visite à domicile pour rencontrer le patient dans son environnement de vie, avec son aidant quand il y en a un, mais également avec le professionnel, si cela s'y prête, qui nous a fait l'orientation. L'objectif de cette visite est de faire une évaluation beaucoup plus approfondie avec des préconisations plus fines en réponse à la demande qui a été exprimée au DAC. À l'issue de cette visite, notre travail va être de mettre en place ce plan d'actions, d'en assurer le suivi, et le réajustement quand cela est nécessaire.

### Proposez-vous des services à destination des aidants ?

Le DAC n'est pas effecteur, il est vraiment là pour coordonner. En revanche, lorsqu'on identifie une situation d'épuisement d'aidant, notre rôle va être d'identifier la ressource sur notre territoire en fonction du lieu où vit l'aidant. On va lui proposer une ressource qui peut répondre à son épuisement ou peut-être des solutions de répit pour son proche aidé. En règle générale, on va avoir tout ce qui est plateforme d'accompagnement et de répit d'aide aux aidants mais il y a aussi des associations d'aide aux aidants qui interviennent, certaines avec du soutien psychologique.

### Pouvez-vous nous expliquer brièvement les avantages du DAC par rapport à l'ancienne organisation présente sur le territoire des Yvelines ?

Sur le territoire il y avait 4 dispositifs de coordination qui avaient chacun leur public cible, leurs critères d'inclusion, des territoires d'intervention différents, des gouvernances différentes et des numéros de téléphone différents. Aujourd'hui le DAC, c'est la convergence de l'ensemble de ces dispositifs. Ce que cela change, c'est qu'il n'y a plus qu'une seule porte d'entrée pour l'ensemble des patients sur le territoire Nord des Yvelines, c'est-à-dire 125 communes. C'est une gouvernance unique composée de professionnels du territoire. Il n'a plus aucun critère d'inclusion hormis celui de la complexité ressentie par le professionnel, mais que le DAC se doit d'accueillir.

### Quels sont les profils qui composent le DAC 78 Nord ?

C'est une équipe pluridisciplinaire, composée de professionnels de la santé comme des médecins et des infirmières, mais aussi des professionnels du médico-social comme des psychologues et des ergothérapeutes et des professionnels du social comme des travailleurs sociaux par exemple.

En plus de ces professionnels, nous avons des assistantes de coordination qui ont une expérience aussi bien dans le milieu hospitalier que celui de la ville sur des réseaux

de coordination. On a une équipe d'encadrement. La richesse de cette dernière c'est qu'elles sont toutes issues du terrain, c'est-à-dire qu'elles sont toutes soit infirmières de formation ou soit travailleuses sociales.

Nous avons également la chance au travers d'une subvention de la ligue contre le cancer de pouvoir offrir des séances de socio-esthétique et d'ostéopathie.

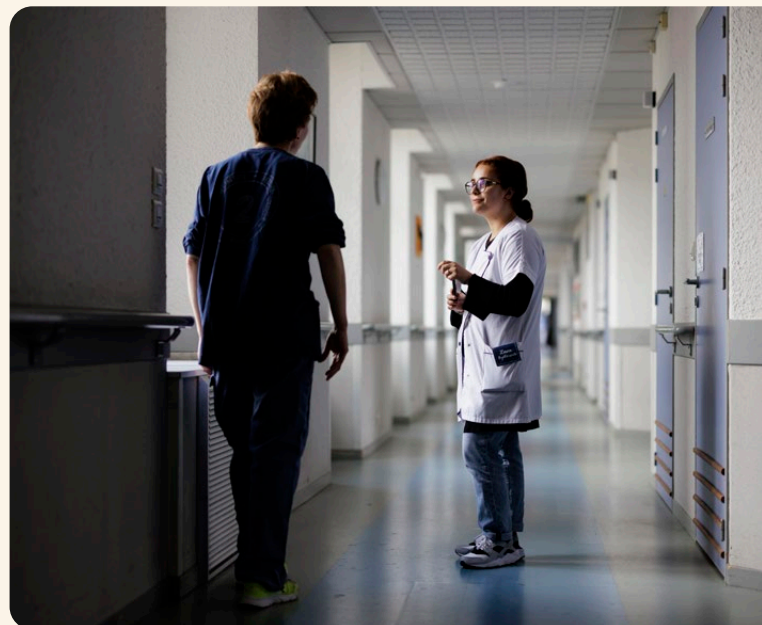
### Comment fonctionne l'équipe palliative ?

Le travail de l'équipe palliative va être de réaliser une intervention à domicile pour évaluer la douleur du patient, savoir s'il y a une anxiété existante et si elle est majorée. On va aussi pouvoir travailler avec le patient et ses aidants autour des directives anticipées, sur la désignation de personnes de confiance et également être dans un travail d'anticipation puisque l'équipe palliative du DAC réalise des demandes anticipées dans ce qu'on appelle des unités de soins palliatifs. C'est-à-dire que lorsque la situation du patient se dégrade à domicile, que cela devient trop compliqué pour l'aidant et que le patient en est d'accord, on peut programmer une entrée en unité palliative soit pour un séjour de répit parce qu'à un moment cela devient un peu trop compliqué à la maison, soit pour la fin de vie c'est-à-dire les derniers jours de la personne afin qu'elle puisse partir dans un environnement où elle se sent sécurisée, où elle n'aura pas d'anxiété majorée car elle sait qu'on va pouvoir apaiser sa douleur.

L'équipe porte également une astreinte départementale de soins palliatifs qui se déroule 24h/24, 7j/7. Durant la journée, elle est portée par les infirmières du DAC et la nuit par un médecin du département.



Vidéo pour plus d'explications sur les missions d'un DAC





## Agir pour le bien vieillir

Privilégiant l'innovation, l'Association Monsieur Vincent prend toute initiative susceptible de compléter son offre de services afin de mieux répondre aux nouvelles attentes des personnes âgées.

Cela se traduit par des réalisations concrètes au sein des établissements avec différents objectifs :

- ▶ Améliorer le bien-être des résidents
- ▶ Favoriser et développer le lien social au sein des établissements
- ▶ Améliorer les conditions de travail des professionnels

### Ouverture d'un institut bien-être Résidence Saint-Vincent-de-Paul à Nogent-sur-Oise (60)

Dans le courant de l'été 2022, un institut de bien-être a ouvert ses portes dans la résidence Saint-Vincent-de-Paul. Une socio-esthéticienne propose différents soins quotidiennement aux résidents parmi lesquels on retrouve :

▶ **La grotte de sel** : idéale pour soulager et prévenir des troubles respiratoires notamment l'asthme, une séance en grotte de sel aide aussi l'organisme à lutter contre les toxines, diminue l'anxiété, améliore le sommeil et l'état de fatigue mais est aussi bénéfique pour la beauté de la peau et sa reminéralisation ! Afin que ce moment soit encore plus agréable, Sophie propose de la réflexologie palmaire en complémentarité.

▶ **Les massages** : à tout âge, le massage a des vertus sur le corps et l'esprit de la personne qui le reçoit. En vieillissant, les contacts se font malheureusement plus rares et peuvent



entraîner une nette diminution du bien-être. Le premier effet bénéfique du massage sur une personne âgée est la relaxation. Quelle que soit la zone sollicitée, le massage va permettre de détendre les muscles, d'atténuer les raideurs voire même certaines douleurs liées par exemple à l'arthrose.

► **L'hydrojet** : les séances d'hydrojet ont un impact sur l'ensemble du corps. Cette technologie unique agit notamment sur : le système musculo-squelettique, les tissus conjonctifs (peau, muscles, os, ligaments), le système circulatoire (artériel, veineux et lymphatique). Cette action globale permet à chaque utilisateur de se sentir mieux et aide au bon fonctionnement du corps. La colonne vertébrale se retrouvera décontractée, ce qui entraînera irrémédiablement un sentiment de bien-être.

Afin de favoriser la qualité de vie au travail, les soins proposés sont également à destination des professionnels de la résidence. Ils peuvent profiter de soins à l'institut lors de leurs temps de pause. Une salle de sport est également à disposition.



### Témoignage de Sophie Darras Socio-esthéticienne, résidence Saint-Vincent-de-Paul

*Sophie Darras est socio-esthéticienne au sein de l'institut bien-être depuis mai 2022. Sophie a obtenu un diplôme d'AMP en juin 2015 et a débuté en septembre 2015 au sein de la résidence Saint-Vincent-de-Paul en tant qu'aide-soignante. Elle s'est formée au métier de socio-esthéticienne en 2022.*

#### Pour commencer, pouvez-vous nous expliquer votre métier et ce qui le différencie de l'esthétisme traditionnel ?

Contrairement à une esthéticienne traditionnelle, la socio-esthéticienne prend en soin des personnes qui ne possèdent pas toute leur mobilité physique ou bien toutes leurs capacités cognitives. Mon expérience précédente est un véritable avantage car c'est un public que j'avais l'habitude de côtoyer. Faire un transfert d'un résident d'un fauteuil à une table de massage est un geste que j'avais l'habitude de pratiquer.

#### Quelles ont été les raisons de votre engagement en tant que socio-esthéticienne ?

Il y a deux raisons à ce changement. Professionnellement, j'ai toujours été dans le bien-être des résidents. Au sein de la résidence Saint-Vincent-de-Paul, j'avais même créé un atelier relaxation pour le bien-être pour les résidents afin de ne pas m'arrêter aux soins de nursing que j'effectuais quotidiennement. C'était déjà quelque chose que j'avais en moi : prendre soin mais d'une manière un peu différente. Je voulais casser ce côté soignant/soigné pour montrer que nous ne sommes pas là que pour faire la toilette des résidents ou leur donner à manger. La création de l'institut bien-être au sein de la résidence a vraiment été une aubaine pour pouvoir accéder à ce poste.

#### Comment le socio-esthétisme contribue-t-il à améliorer le quotidien des personnes en situation de dépendance ?

La volonté de la directrice au départ du projet a été de créer une bulle de bien-être pour les résidents. Par exemple, le fait que l'institut ne soit pas dans le même bâtiment que l'Ehpad cela permet aux résidents de changer d'environnement et cela aide les résidents à ne plus se sentir dans l'Ehpad mais d'avoir l'impression d'être comme une personne lambda qui se rend dans un institut pour prendre soin de soi.

### Quels bienfaits constatez-vous sur les résidents ?

En fait, maintenant j'ai identifié deux types de résident : il y a les résidents qui viennent vraiment pour le côté bien-être. Ce sont les résidents qui viennent pour faire un soin visage, une manucure ou une épilation. Et puis, il y a ceux qui viennent pour soulager leurs douleurs chroniques. Ceux-là vont venir pour un massage, pour profiter du matelas hydrojet ou une séance de réflexologie. Pour moi, c'est important de faire cette différence car cela fait partie des raisons pour lesquelles ils viennent.

Pour ceux qui viennent pour soulager leurs douleurs, depuis peu nous avons mis en place les échelles de douleur. C'est-à-dire que je quantifie leur douleur au début de la séance et une nouvelle fois en fin de séance. Je prends également en compte l'effet placebo car je pense que cette donnée ne doit pas être mise de côté. En effet, si le résident se sent mieux simplement par le fait qu'il sait qu'il va venir à l'institut, je trouve cela important de le préciser.

Pour ceux qui viennent plus spécialement pour le bien-être, on constate de la relaxation, de la détente, une diminution de stress mais aussi une meilleure estime de soi.

### De quelle façon faites-vous le lien entre les autres professionnels de l'Ehpad ?

Pour quantifier la douleur, je travaille beaucoup avec le médecin coordonnateur et la cadre de santé pour justement quantifier la douleur. Nous travaillons ensemble par exemple pour quantifier la douleur des résidents qui se rendent à l'institut. Par exemple, nous utilisons l'échelle ECPA qui est l'Echelle Comportementale d'Evaluation de la douleur chez la Personne Agée non communicante. Nous utilisons aussi une échelle EVA (Echelle Visuelle Analogique) qui est une échelle numérique sur laquelle le résident place un curseur entre 0 et 10.

Ensuite, il y a un vrai travail collaboratif qui est fait avec l'ensemble de l'équipe. Effectivement, je travaille aussi bien avec le médecin coordonnateur, que la cadre de santé, mais aussi avec les infirmières, les aides-soignantes en passant aussi par l'animatrice.

Pour les résidents qui ne sont pas en capacité de prendre rendez-vous eux-mêmes, je fais appel soit aux équipes soignantes, soit aux animatrices qui ont une vision différente de la mienne car elles côtoient davantage les résidents au quotidien. En échangeant ensemble, je vais pouvoir ensuite choisir le soin qui est le plus adapté au résident.

### Comment se déroule une séance de soins ?

Je fais entre 5 et 6 soins par jour. Je fais des créneaux d'une heure par résident. Concrètement il y a

des soins qui me prennent moins d'une heure mais en venant me voir le résident sait qu'il a une heure qui lui est complètement dédiée et durant laquelle on ne va prendre soin que de lui !

### Ce métier semble se développer de plus en plus, comment l'expliquez-vous selon vous ?

Je pense qu'au niveau des Ehpad il y a une certaine vulgarisation des soins qu'on apportait aux résidents. Certains pensaient que les aides-soignantes par exemple ne sont là que pour faire manger les résidents, faire leur toilette comme des robots.

Depuis le Covid, je remarque que les gens ont encore plus besoin de prendre soin d'eux. Le Covid a fait du mal à beaucoup de monde, on s'est rendu compte que notre quotidien pouvait être bouleversé du jour au lendemain sans que nous puissions faire quoi que ce soit. Je pense que cela nous a permis de nous rendre compte que nous ne prenions pas suffisamment soin de nous.

Lorsque j'ai commencé mon travail à l'institut, je ne m'attendais pas à ce que cela plaise autant. Vous savez les personnes âgées qui sont là n'ont jamais connu ça, concrètement certains ont connu la guerre, ils n'ont jamais été dans le « prendre du temps pour soi », c'est générationnel. Ce n'est pas du tout une génération qui a l'habitude de prendre soin d'elle.

C'est très gratifiant pour moi au quotidien de pouvoir leur donner et leur procurer du bien-être. Je n'ai pas l'impression de venir travailler ! Tout ce que je donne pendant les soins, je le reçois fois mille ! Lorsqu'un résident repart avec un sourire où en me disant qu'il va un peu mieux ou qu'il est pressé de revenir à l'institut c'est tout l'or du monde. J'ai l'impression de transpirer la joie.

Lorsque j'étais aide-soignante je me battais chaque jour contre le temps. Chaque jour, je savais que j'avais un certain nombre de résidents à prendre en soin avec des horaires à respecter ce qui était bien normal. Mais depuis que je travaille à l'institut je n'ai plus de montre au poignet, c'est comme si le temps s'arrêtait !

### L'institut est également ouvert aux professionnels sur le temps de pause, est-ce que beaucoup d'entre eux arrivent à en profiter ?

Tout à fait, j'ai une vingtaine de salariés qui viennent chaque mois à l'institut. Chaque salarié en CDI a droit à un soin gratuit par mois. Les salariées constatent que dans leur quotidien elles n'ont pas forcément le temps de prendre soin d'elles et le fait d'avoir cet institut sur leur lieu de travail eh bien elles prennent le temps de s'occuper d'elles ! En terme de qualité de vie au travail c'est un sacré avantage.

## Installation d'un parcours thérapeutique Résidence Jean XXIII à l'Hay-les-Roses (94)

En 2022, au sein du patio intérieur de la Résidence Jean XXIII a été installé un parcours thérapeutique. Ce parcours a été entièrement financé par le Fonds de dotation Saint-Michel.

L'idée est née d'un constat pluridisciplinaire alliant membres de l'encadrement, paramédicaux et équipes soignantes au sujet de la prévention des chutes et d'un souhait réel des résidents de se mouvoir au quotidien.

Ce parcours utilise du matériel de psychomotricité adapté pour un usage en Ehpad. C'est une aide à la rééducation et au maintien de l'autonomie des résidents.

Le parcours est constitué de différents éléments mettant en jeu : la marche, le franchissement, l'enjambement, l'équilibre, les activités motrices des membres supérieurs et inférieurs... mais aussi les différents sens grâce à des modules multi-sensoriels.



### Les objectifs pour les résidents sont nombreux :

- ▶ Permettre un accès à un parcours d'entraînement à la marche, en autonomie et/ou en relation avec des soignants ou des familles.
- ▶ Favoriser le mouvement du résident dans un espace sécurisé
- ▶ Permettre de stimuler les différents sens des résidents
- ▶ Prévenir les chutes



## Installation plafond UVP Domaine de Belletanche à Metz (57)

En novembre 2022 et après une année de travaux, une unité de vie protégée a été installée au premier étage de la résidence Saint Vincent du Domaine de Belletanche.

Une UVP s'adresse à des personnes atteintes de la maladie d'Alzheimer ou maladies apparentées pour y recevoir un accompagnement personnalisé et adapté à leurs besoins (maintenir et renforcer les capacités physiques et cognitives, stimulations des sens, estime de soi...).

Dans ce type d'espace le choix des couleurs, des équipements est un élément essentiel pour favoriser le bien-être des résidents.

Au sein de cette UVP, ces choix ont été effectués avec une visée thérapeutique en vue de limiter les troubles du comportement et de maintenir le plus longtemps possible les capacités existantes du résident. Le plafond choisi est un plafond lumineux qui représente le ciel dans lequel on y retrouve des nuages et des feuilles d'arbres. Ces images représentant des éléments naturels permettent de favoriser l'apaisement des résidents.



### Service de télémedecine

Résidence Sainte-Croix à Bouzonville  
et Domaine de Belletanche à Metz (57)

En 2022 a été mis en place un service de télémedecine dans les établissements de Moselle de Monsieur Vincent ainsi que dans 3 autres Ehpad de Moselle via le prestataire Toktokdoc.

La télémedecine est une solution innovante qui permet :

- ▶ D'apporter du soin au chevet des résidents
- ▶ D'éviter des déplacements des résidents
- ▶ De faciliter les prises en charge
- ▶ De bénéficier d'un renfort soignant expert

Pour sa mise en œuvre, un(e) infirmier(e) mobile de télémedecine est mutualisé(e).



### Les sacs d'Augustine

Résidence La Providence à Mayenne (53)

Les sacs d'Augustine (sac « fourre-tout »), comme la doll thérapie ou la musicothérapie (thérapies expérimentées à La Providence), favorisent l'apaisement ou au contraire éveillent et stimulent les sens, à travers les jeux de matières et de couleurs qui le composent. Un support utile pour toutes les personnes souffrant de troubles cognitifs.

En avril 2022, lors du salon de la miniature agricole à Mayenne les organisateurs du salon ont versé un chèque de 1 000 € destiné à financer des sacs d'Augustine.

L'histoire ne s'arrête pas là car la Résidence La Providence en a fait un véritable projet d'animations dans lequel le sentiment d'utilité du résident est au centre. En effet, au lieu d'acheter des sacs d'Augustine déjà réalisés, les 1 000 € ont été utilisés pour acheter le matériel nécessaire (machine à coudre, tissus, fil, pressions et boutons, fermetures...) à la réalisation des sacs.

Les résidentes de l'UVP étaient en charge d'acheter le matériel dans les boutiques adaptées, puis ensuite de les confectionner guidées par des bénévoles de la Providence. La réalisation des sacs a demandé plusieurs mois de travail mais pour toutes les résidentes cela a été un véritable plaisir des gestes oubliés.



## Gymadom

Résidence La Providence à Mayenne (53)

**Depuis mars 2022, la Résidence La Providence a ouvert ses portes aux personnes âgées vivant à domicile à Mayenne et dans ses environs. L'Ehpad leur propose de participer une fois par semaine à une séance de gymnastique douce afin de prévenir le risque de chute et de lutter contre l'isolement social.**

Cette nouvelle initiative est le fruit de l'Association Parcours & Vous, qui regroupe plusieurs acteurs du médico-social du territoire mayennais et dont le but est de favoriser le maintien à domicile des personnes en perte d'autonomie.

L'activité Gymadom est proposée aux personnes qu'elles accompagnent, par les aides à domicile du centre communal d'action sociale de Mayenne et de l'ADMR ; ces aides à domicile, soutenues par des bénévoles Amis de La Providence, assurent aussi le transport entre l'Ehpad et le domicile.

Ainsi, chaque mardi, durant une heure et demi ces personnes qui résident à domicile entretiennent leur forme physique, en compagnie de résidents de l'établissement La Providence. La séance de gymnastique est dispensée par un éducateur sportif de l'Association Siel Bleu.

Après la séance de sport, les participants sont invités à partager un déjeuner à l'Ehpad, avec les résidents ; certains d'entre eux ont également prolongé la journée par une séance d'art-thérapie qui leur a fourni l'occasion de monter une vraie pièce de théâtre.



## Témoignage de Catherine Subra

Directrice de la résidence La Providence et co-présidente de l'Association Parcours & Vous

Pour la Providence son implication dans le projet est d'abord un signe important d'engagement et d'intégration sur le territoire mayennais ; à travers cette initiative nous prolongeons l'œuvre initiée par la Communauté des sœurs de la Providence et nous montrons que la Providence, si elle veille chaque jour sur ses résidents, n'en reste pas moins à l'écoute de ceux qui, à l'extérieur, souffrent d'isolement, de différents handicaps, de vieillir dans des conditions difficiles.

A travers ce projet et tous ceux que porte l'Association Parcours & Vous, l'objectif est aussi de mieux servir les résidents ; en travaillant davantage avec le CHNM ou la médecine de ville nous espérons ainsi proposer des conditions de prise en charge médicale facilitées et améliorées. Enfin nous espérons que cette ouverture de l'établissement permettra aux Mayennais d'apprendre à connaître la Résidence et de pouvoir, si un jour ils devaient rejoindre l'Ehpad, choisir d'y entrer en regrettant le moins possible la vie qu'ils laisseront derrière eux.

## Témoignage de Monsieur Guy Durand Fils d'une participante

« Depuis que ma mère a commencé les séances du mardi à la Providence, elle est véritablement ravie !

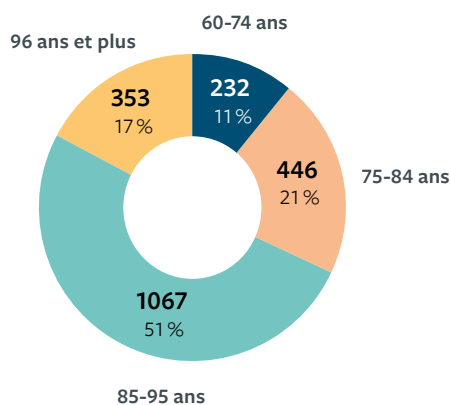
Je remarque, et je ne suis pas le seul à le constater, que cette activité a rompu sa solitude et elle est véritablement beaucoup plus épanouie... Je vous remercie donc de ce que vous faites pour les personnes âgées. »



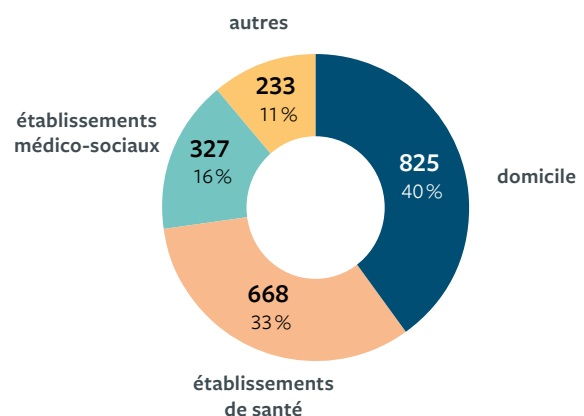
## La fréquentation des établissements en 2022

### Profil des personnes accompagnées au 31 décembre 2022

Répartition par âge



Répartition par provenance



### Les bénéficiaires de l'aide sociale

L'habilitation à l'aide sociale est déterminée dans la base FINESS (Fichier national des établissements sanitaires et sociaux) par le mode de fixation tarifaire.

L'ensemble des établissements de l'association est habilité à l'aide sociale.



**527** bénéficiaires à l'aide sociale au 31 décembre 2022







## La prise en charge en soins et en accompagnement

### GMP

Le GIR (Groupe Iso Ressources) moyen pondéré correspond au niveau moyen de dépendance des résidents d'un établissement d'hébergement pour personnes âgées.



Le GMP moyen de l'association est de **714** en 2022

### PMP

Le PATHOS Moyen Pondéré (PMP) sert ainsi à mesurer les niveaux de soins nécessaires pour la prise en charge des polyopathologies pour un public spécifique.



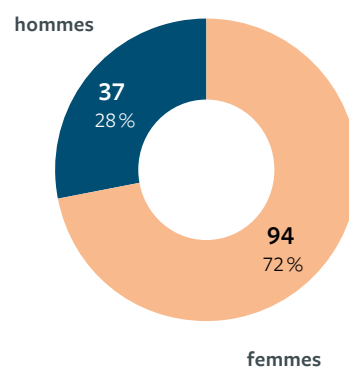
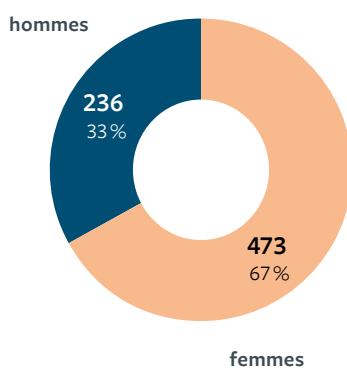
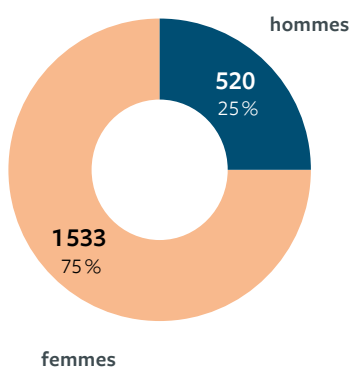
Le PMP moyen de l'association est de **213** points

## Le parcours des personnes accompagnées

### Les entrées en hébergement permanent et temporaire

▶ hébergement permanent :

▶ hébergement temporaire :





## Les ressources humaines

Nous sortons de la crise sanitaire et devons faire face à de nouveaux défis.

En effet, dans une société en pleine évolution dans laquelle la crise des vocations vers les métiers du soin est réelle, la difficulté pour recruter des soignants n'a jamais été aussi forte qu'aujourd'hui. Pour y faire face, nous devons nous appuyer sur ce qui fait notre force : notre modèle associatif.

Dans un monde en perte de repères, proposer aux professionnels qui souhaitent nous rejoindre une organisation basée sur le prendre soin, l'accompagnement du plus vulnérable, et non pas les profits représente un réel atout. Nous le constatons très souvent dans les motivations des professionnels que nous rejoignons.

Un défi nouveau est apparu en 2022, l'augmentation importante de l'inflation remettant en cause nos modèles économiques tels que nous les connaissons depuis de nombreuses années. Cela n'est pas sans conséquence sur la gestion des rémunérations et les attentes des collaborateurs. Pour autant, nos autorités de tutelles arbitrant les financements n'ont pas encore pris la juste mesure des conséquences pour

notre modèle économique et les financements nécessaires, qu'il conviendra de mettre en œuvre pour assurer notre pérennité. En effet, les professionnels sont essentiels à la vie de nos maisons et nous nous devons d'aligner nos rémunérations avec les autres acteurs de la santé afin de continuer à attirer et recruter de nouveaux professionnels.

2023 est l'année de l'ouverture de chantiers structurants pour les ressources humaines de l'association. Dans notre nouveau projet associatif, une ambition est dédiée exclusivement aux richesses humaines de Monsieur Vincent. Il donnera le cap à l'ensemble de nos actions pour les cinq prochaines années.

Par ailleurs, notre système d'information des ressources humaines va évoluer. En adaptant nos outils à l'évolution des besoins, nous allons donner une nouvelle orientation à la fois sur la numérisation de nos données et également vers la digitalisation de nos processus.

**Jean-François Deffontaines**  
Directeur des Ressources Humaines

### Les indicateurs pour l'année 2022

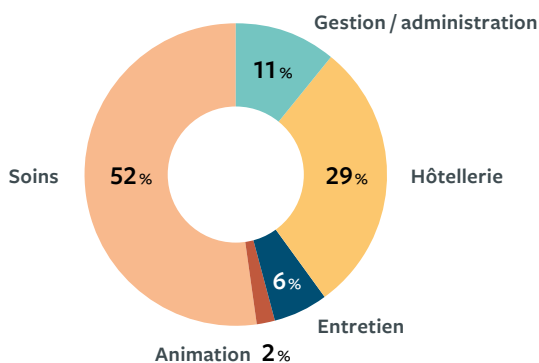
**1230**  
effectifs  
total en CDI

**315 ETP**  
en CDD en  
moyenne par mois

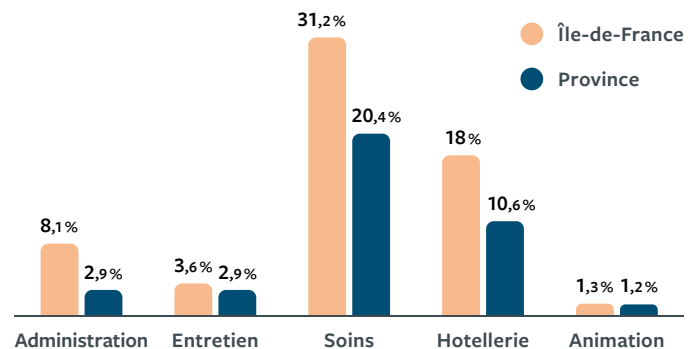
**271**  
nouvelles  
recrues en CDI

**71 %** des postes de  
direction sont occupés  
par des femmes

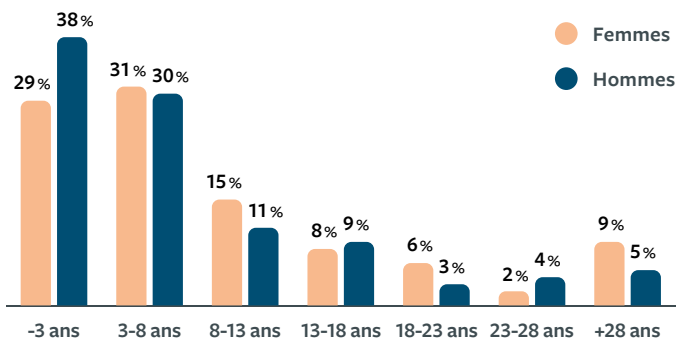
### Répartition des effectifs en CDI



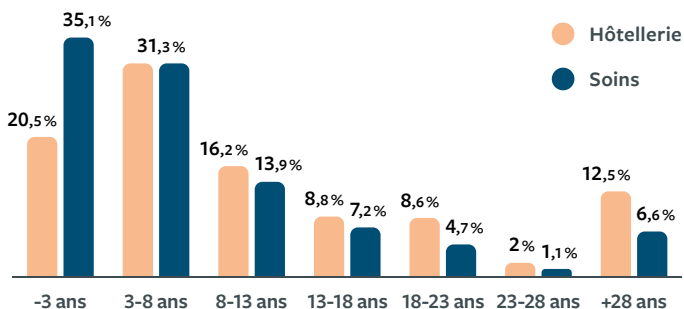
### Répartition des effectifs en CDI par métier et par région



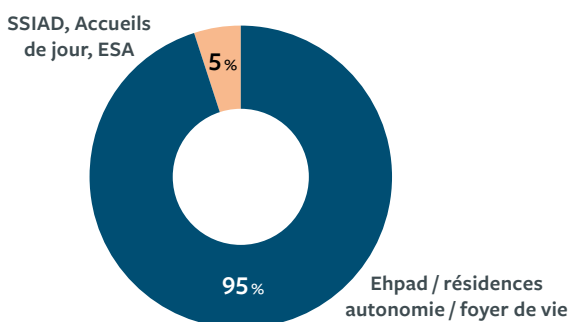
### Ancienneté des effectifs en CDI répartis par sexe



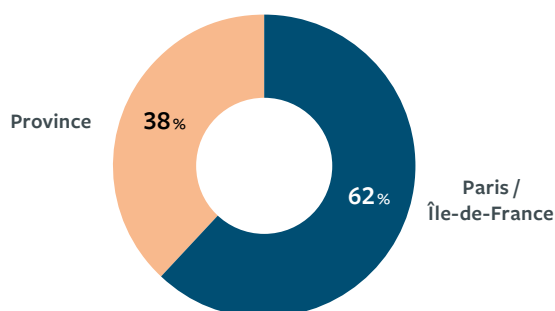
### Ancienneté des effectifs en CDI pour les 2 pôles métiers principaux



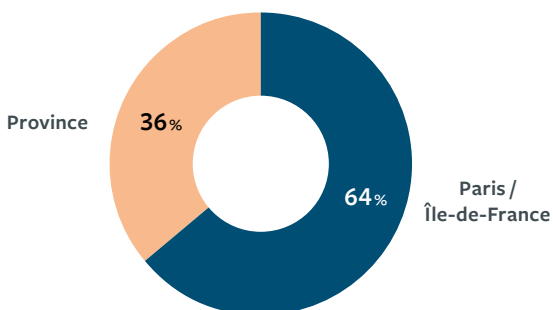
### Répartition des effectifs en CDI par type de structure



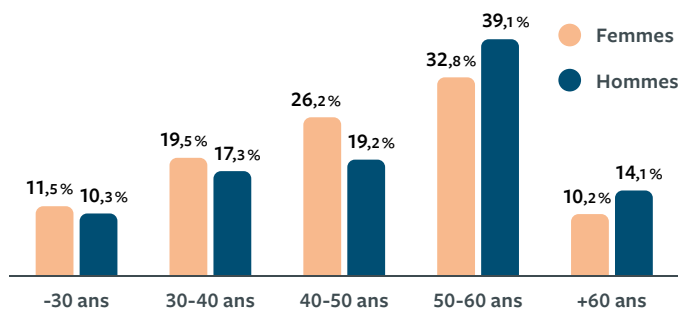
### Répartition géographique des effectifs en CDI



### Répartition géographique du nombre de lits/places



### Répartition par âge des effectifs en CDI et par sexe



Les chiffres présentés dans cette rubrique ne prennent pas en compte nos établissements en mandat de gestion.

## La formation

Près de **1 500 000 €** ont été consacrés à la formation en 2022 (hors projet de transition professionnelle), représentant plus de **70 000** heures de formation. Soit une augmentation de 11% par rapport à l'année 2021.

Plus de **88,5%** de ces formations sont suivies par des salariés non cadres.

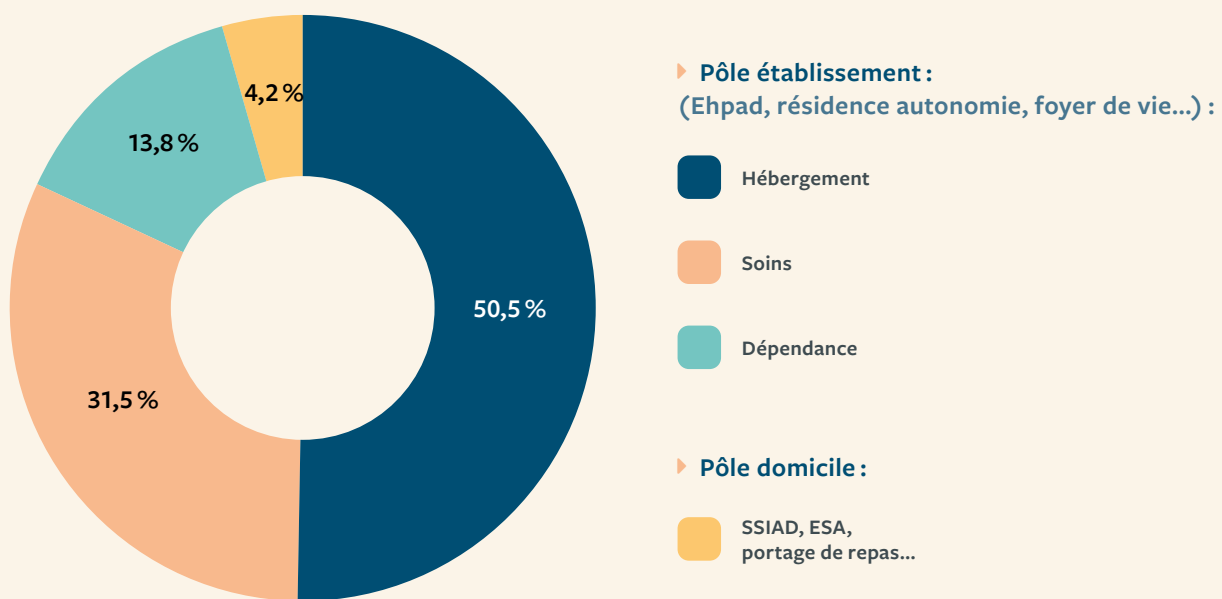
Près de **80%** des heures sont des formations diplômantes.

### Parmi les formations les plus suivies, on retrouve :

- ▶ Diplôme d'état d'aide-soignant
- ▶ Diplôme d'état d'accompagnant éducatif et social
- ▶ Aide sociale et relation avec les familles
- ▶ Éthique, déontologie et pratiques professionnelles dans le domaine de l'intervention sociale et éducative
- ▶ Accompagnement en fin de vie, soins palliatifs

## Les ressources financières 2022

Produits de nos résidences et autres dispositifs en 2022 : **110,4 M€**



**5 781 K€**

investis en 2022

**72 %**

Constructions,  
Installations générales  
et Agencements

**19 %**

Installations et  
équipements  
techniques

**6 %**

Matériel de transport  
Mobilier et divers

**3 %**

Incorporelles  
et financières

**Générosité**

**Dons**

**115 K€**

collectés par  
l'association en 2022

**Bénévolat**

**28 871**

heures en 2022

# La Générosité

Chaque résidence de l'Association Monsieur Vincent s'engage pour le bien-veillir. Avec une attention adaptée aux capacités et aux envies de chacun, elles ont à cœur de proposer des approches de soins et de bien-être innovantes ainsi que la possibilité d'une vie communautaire rythmée par des activités nouvelles, des temps de convivialité et de partage avec la participation des équipes salariées, des proches et des bénévoles. Lorsque ces initiatives nouvelles n'entrent pas dans le champ de financement de l'État, nous faisons appel à la générosité pour qu'elles deviennent une réalité du quotidien des résidents le plus rapidement possible.

Voici quelques exemples des projets qui sont concrétisés grâce aux dons de particuliers ou de mécènes.



## Résidence La Providence – Mayenne (53)

En avril 2022, lors du salon de la miniature agricole à Mayenne les organisateurs du salon ont versé un chèque de 1 000 € destiné à financer des sacs d'Augustine. Les sacs d'Augustine (sac « fourre-tout »), favorisent l'apaisement ou au contraire éveillent et stimulent les sens, à travers les jeux de matières et de couleurs qui les composent. Un support utile pour toutes les personnes souffrant de troubles cognitifs.



## Résidence Castel Saint-Joseph – Guimerville (76)

Trois kits mobiles d'apaisement ont été financés par la Fondation Bruneau. Ces kits ont ensuite été complétés d'outils Montessori suite à la première session de formation des professionnels. Ces outils permettent entre autres de stimuler les fonctions cognitives, travailler la mémoire et la motricité fine des résidents.



## Accueil Saint-François – Fontenay-sous-Bois (94)

Un atelier « Mémoire et Chansons » a dorénavant lieu une fois par mois dans les deux secteurs (UVP et classique) de l'accueil Saint-François. Il est animé par Laurent Foulon qui s'adapte aux besoins des résidents en fonction du secteur. La musique en Ehpad permet au résident dont la mémoire à court terme décline de se reconnecter avec des souvenirs anciens.



## Résidence Sacré-Cœur – Gentilly (94)

Un téléviseur a pu être financé dans l'unité de vie protégée du Sacré-Cœur grâce à la générosité d'un donateur.



## Résidence Les Cèdres – Sucy-en-Brie (94)

Les dons ont participé au financement en partie de la Tovertafel. Cet équipement est une innovation de soin ludique qui relie les personnes présentant des troubles cognitifs majeurs entre elles et avec leur environnement, tout en stimulant le mouvement.

# La Qualité



**Catherine Mouaci, directrice Qualité et Métiers chez Monsieur Vincent nous explique le rôle et l'importance de la démarche qualité au sein de l'Association Monsieur Vincent.**

## En quoi consiste le métier de directrice Métiers et Qualité chez Monsieur Vincent ?

Aujourd'hui, j'ai la chance de pouvoir exercer mes missions sur trois grands axes de travail permettant une forte synergie d'intervention.

- ▶ L'animation de la politique de la qualité et gestion des risques du réseau d'établissements et services de Monsieur Vincent. Elle inclut la démarche éthique et bientraitance, l'analyse des pratiques professionnelles.
- ▶ La transformation rapide de notre secteur nécessite d'être en veille et proactifs pour rester force de proposition et ancrés dans les besoins de tous les acteurs pour lesquels nous travaillons. C'est actuellement le cas pour la transformation annoncée des activités de nos SSIAD ou l'implication de nos Ehpad sur leur territoire.
- ▶ La participation à la transformation des métiers, en synergie avec la direction des Ressources Humaines. Nous analysons le contenu et l'évolution des métiers de nos professionnels comme l'émergence de nouveaux métiers ou compétences. Le but est d'être plus agiles face à l'évolution des attentes des personnes que nous accompagnons, des aspirations de nos collaborateurs et aux objectifs de performance de nos activités fixés par notre gouvernance et les autorités administratives.

La taille, la philosophie et les valeurs de l'association me permettent d'exercer mon métier en proximité directe avec les directeurs, leurs équipes, les directeurs fonctionnels. Pour autant, il me paraît extrêmement important de travailler en transparence avec d'autres organisations d'usagers, de professionnels, d'experts pour vitaliser notre dynamique de progrès.

## Comment pilotez-vous la qualité au sein de l'Association Monsieur Vincent ?

La qualité de la communication est un levier indispensable pour piloter la dynamique d'amélioration. Être positif, simplifier, avoir un vocabulaire universel et proactif permet de générer l'envie en donnant du sens aux obligations.

Il n'y a pas de recette puisque chaque établissement est différent, de par son histoire, la personnalité des directeurs, la composition de ses équipes, ses besoins, ses succès. J'attache de l'importance à l'expression et à la compréhension des besoins. Puis, je propose l'assistance nécessaire pour aider le directeur dans sa propre stratégie.

Être un facilitateur, donner l'impulsion, provoquer l'envie, ou simplement donner un coup de main pour professionnaliser l'équipe ou être au rendez-vous des attendus.

Aussi il y a un travail de structuration et de lisibilité de la politique qualité à mettre au service des établissements à parfaire. Avoir un socle de base, harmonisé, sobre, de procédures indispensables pour sécuriser les accompagnements est indispensable. Il reste important de suivre la progression de chaque équipe et de rester parfaitement disponible aux demandes de conseil ou d'appui (événement indésirable, audit, réclamation, formation des équipes aux outils par exemple, à l'analyse des risques...).

C'est aussi fédérer les professionnels grâce au travail participatif : réunion métiers, COPIL qualité, groupe de travail autour de cartographie des risques, d'actualisation de projet d'établissement, d'auto-évaluations....

## Selon vous, quelles sont les principales pistes d'amélioration de la qualité de vie dans les Ehpad ?

Plus près du résident, c'est de proposer tout ce qui contribue à l'expression du point de vue et des envies de personnes. La capacité d'action, de mouvement contribue au développement du sentiment de bien-être, aussi nous devons progresser sur la prise en compte des déficiences sensorielles pour faciliter cette expression.

La qualité de vie, c'est aussi de pouvoir, dans la mesure de nos possibilités, trouver des solutions pour respecter les rythmes de vie souhaités de chaque résident, faciliter l'entretien des liens existants et favoriser le développement de nouveaux liens amicaux ou solidaires.

La qualité de vie au travail pour les professionnels contribue à développer une atmosphère de travail sereine et bienveillante. La prise en compte de leur expérience et avis, la fidélisation, le travail en bonne intelligence avec les partenaires extérieurs et la digitalisation des outils professionnels participent à la qualité de vie des personnes accompagnées et de leurs proches.

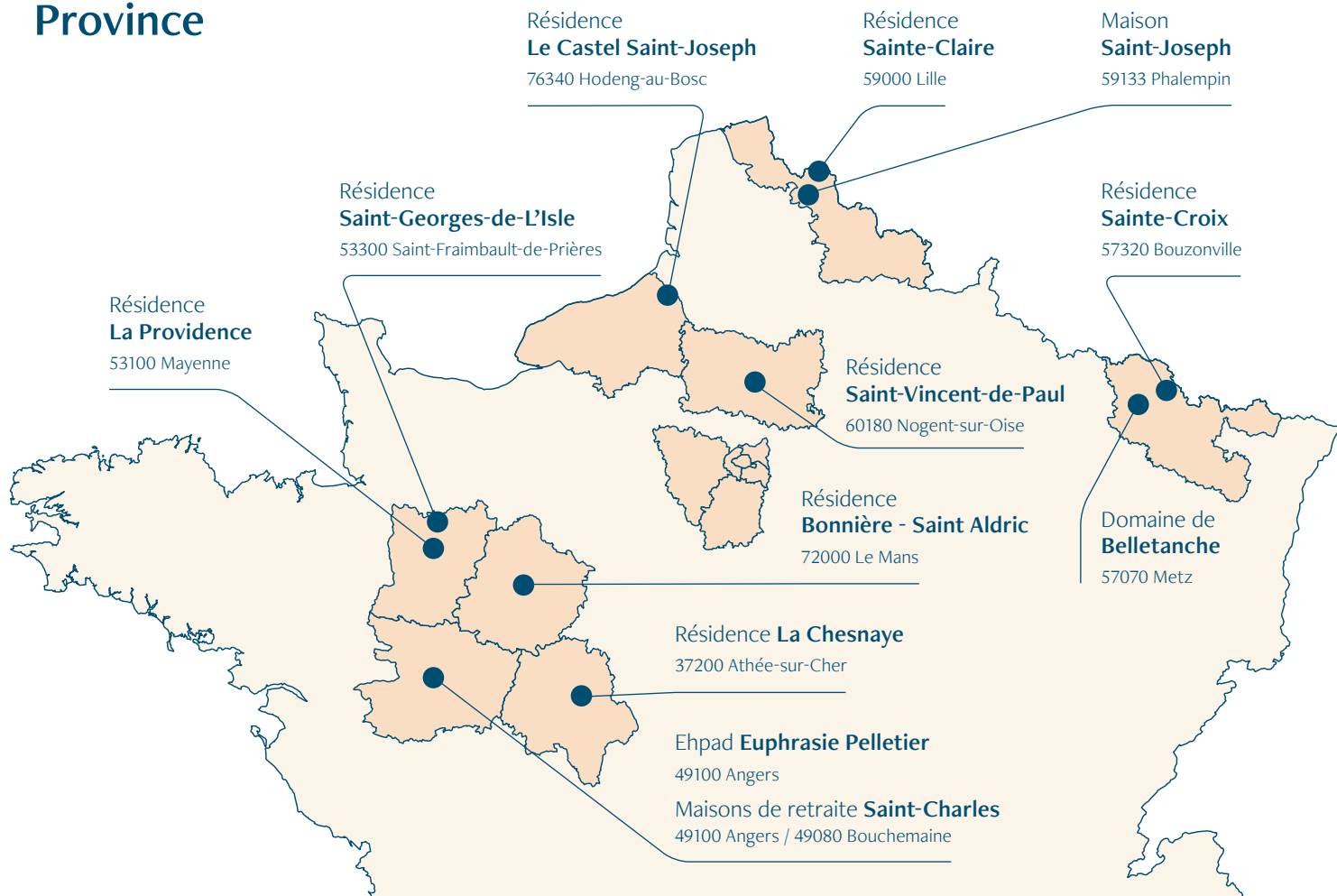
## Quels sont vos objectifs et perspectives pour les prochaines années à venir ?

- ▶ Former et animer une équipe de référents qualité et gestion des risques au sein du réseau. Une équipe volontaire, conviviale avec qui construire une dynamique qualité efficace, incarnée, écologique et portée par tous.
- ▶ Construire des modalités de suivi des indicateurs qualité sans créer de contraintes supplémentaires pour que chaque directeur puisse piloter sa démarche qualité.
- ▶ Imaginer une équipe de contrôle interne faite par les directeurs et pour les directeurs.
- ▶ Renforcer le questionnement éthique et celui de l'analyse des bonnes pratiques professionnelles.
- ▶ Augmenter le potentiel de nos établissements et services à travailler en interaction avec leur territoire.

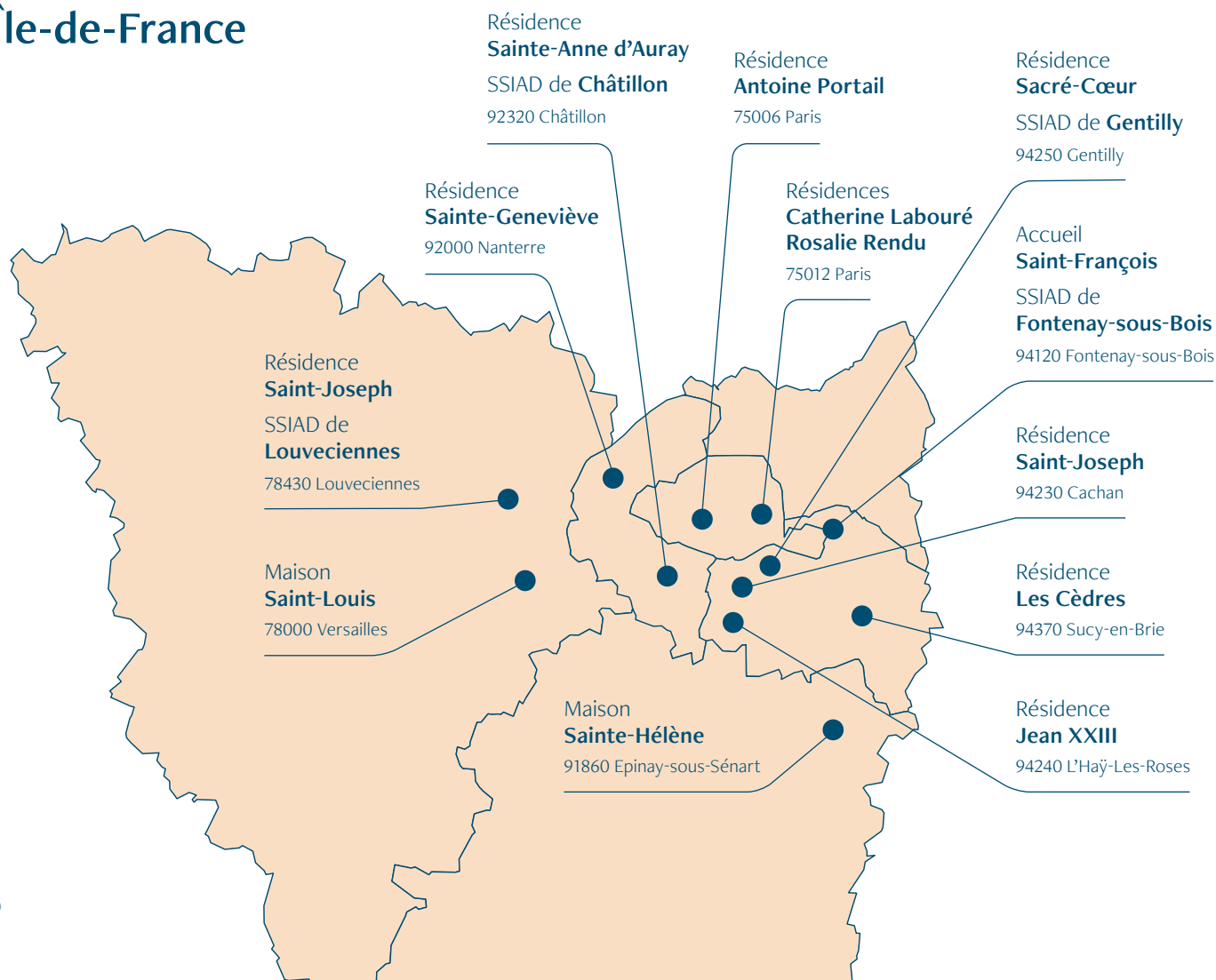
# Le réseau des résidences et des services de l'association



# Province



# Île-de-France







## Résidence La Chesnaye

2, rue de la Chesnaye, 37270 Athée-sur-Cher  
02 47 50 68 20

[contact.lachesnaye@monsieurvincent.org](mailto:contact.lachesnaye@monsieurvincent.org)

- Directrice :** Aurélie Mohad
- Date de création :** 1956
- Congrégation à l'origine :** Les Filles de la Charité
- Capacité :**
  - ▶ hébergement permanent : 70
- Résident :**
  - ▶ GMP : 735
  - ▶ PMP : 234



Plus d'informations sur  
la Résidence La Chesnaye



## Maisons Saint-Charles

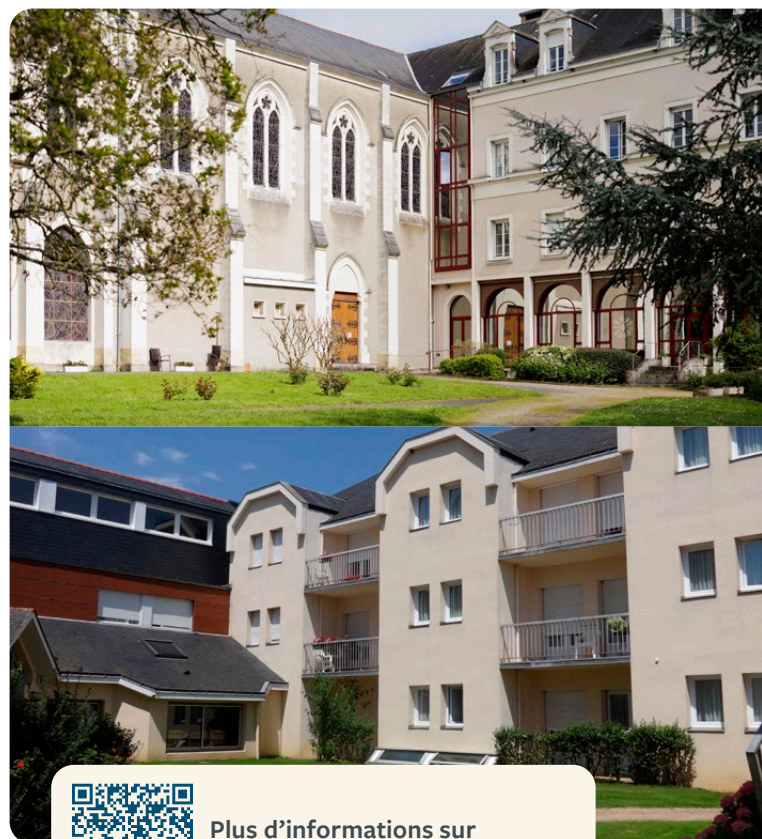
**Site d'Angers :** 1, rue de la Maignanne, 49100 Angers  
02 41 48 00 33

[contact.saintcharles@monsieurvincent.org](mailto:contact.saintcharles@monsieurvincent.org)

**Site d'Epiré :** 7, route d'Epiré, 49080 Bouchemaine  
02 41 77 14 55

[contact.saintcharles.epire@monsieurvincent.org](mailto:contact.saintcharles.epire@monsieurvincent.org)

- Directrice :** Carole Jonquet
- Date de création :** création de l'association de gestion des Maisons de retraite Saint-Charles le 16 décembre 2011
- Congrégation à l'origine :** Les sœurs de Saint Charles devenues sœurs Missionnaires de l'Évangile
- Capacité :**
  - ▶ hébergement permanent : 132
  - ▶ accueil de jour : 6
- Résident :**
  - Angers** ▶ GMP : 646 ▶ PMP : 180
  - Épiré** ▶ GMP : 736 ▶ PMP : 196



Plus d'informations sur  
les Maisons Saint-Charles



## EHPAD Euphrasie Pelletier

9 rue Brault, 49100 Angers  
02 41 19 01 01

- Directeur :** Vincent Biry
- Date de création :** 1979
- Congrégation à l'origine :**  
Notre Dame de Charité du Bon Pasteur
- Capacité :**
  - ▶ hébergement permanent : 62
- Résident :**
  - ▶ GMP : 650
  - ▶ PMP : 208



## Résidence La Providence

4, rue du docteur Louis Sauvé, 53100 Mayenne  
02 43 30 44 32

[contact.laprovidence@monsieurvincent.org](mailto:contact.laprovidence@monsieurvincent.org)

- Directrice :** Catherine Subra
- Date de création :** 1865
- Congrégation à l'origine :**  
Les sœurs du Saint Cœur de Marie
- Capacité :**
  - ▶ hébergement permanent : 106
  - ▶ hébergement temporaire : 2
  - ▶ accueil de jour : 6
  - ▶ PASA : 14
- Résident :**
  - ▶ GMP : 744
  - ▶ PMP : 198








Plus d'informations sur  
la Résidence La Providence



# Résidence Saint-Georges-de-L'Isle

53300 Saint-Fraimbault-de-Prières  
02 43 00 87 64

[contact.saintgeorgesdelisle@monsieurvincent.org](mailto:contact.saintgeorgesdelisle@monsieurvincent.org)

-  **Directrice :** Isabelle Leroy
-  **Date de création :** 1875
-  **Congrégation à l'origine :** Les Filles de la Charité
-  **Capacité :**
  - ▶ hébergement permanent : 46
  - ▶ hébergement permanent Foyer de vie : 42
  - ▶ hébergement temporaire Foyer de vie : 1
-  **Résident :**
  - ▶ GMP : 618
  - ▶ PMP : 203








Plus d'informations  
sur la Résidence  
Saint-Georges-de-L'Isle



# Domaine de Belletanche

21-25, rue de Belletanche, 57070 Metz  
03 87 74 78 79

[contact.domainedebelletanche@monsieurvincent.org](mailto:contact.domainedebelletanche@monsieurvincent.org)

-  **Directrice :** Muriel Malassé
-  **Date de création :** fusion de deux résidences en 2018
-  **Congrégation à l'origine :** Les Filles de la Charité
-  **Capacité :**
  - ▶ hébergement permanent : 109
  - ▶ UVP : 14
  - ▶ PASA : 14
-  **Résident :**
  - ▶ GMP : 646
  - ▶ PMP : 289



Plus d'informations sur  
le Domaine de Belletanche



# Résidence Sainte-Croix

5, cours de l'Abbaye, 57320 Bouzonville  
03 87 78 30 17

[contact.sainte-croix@monsieurvincent.org](mailto:contact.sainte-croix@monsieurvincent.org)

-  **Directrice :** Muriel Malassé
-  **Directrice adjointe :** Emmanuelle Geoffroy
-  **Date de création :** 2007
-  **Congrégation à l'origine :** Les Filles de la Charité
-  **Capacité :**
  - ▶ hébergement permanent : 79
  - ▶ hébergement temporaire : 2
  - ▶ UVP : 14
  - ▶ PASA : 12
-  **Résident :**
  - ▶ GMP : 718
  - ▶ PMP : 219







Plus d'informations sur  
la Résidence Sainte-Croix



# Résidence Sainte-Claire

9, impasse Saint-Joseph, 59000 Lille  
03 20 09 51 83

[contact.sainteclaire@monsieurvincent.org](mailto:contact.sainteclaire@monsieurvincent.org)

-  **Directrice :** Isabelle Marino
-  **Date de création :** 1993
-  **Congrégation à l'origine :** Les Filles de la Charité
-  **Capacité :**
  - ▶ hébergement permanent : 20



Plus d'informations sur  
la Résidence Sainte-Claire



## Maison Saint-Joseph

8, allée de la Beuvrière, 59133 Phalempin  
03 20 90 25 26

[contact.saintjoseph59@monsieurvincent.org](mailto:contact.saintjoseph59@monsieurvincent.org)

- Directrice :** Isabelle Marino
- Date de création :** 1970
- Congrégation à l'origine :** Les Filles de la Charité
- Capacité :**
  - ▶ hébergement permanent : 45
  - ▶ hébergement temporaire : 2
- Résident :**
  - ▶ GMP : 551
  - ▶ PMP : 140



Plus d'informations sur  
la Maison Saint-Joseph



## Résidence Saint-Vincent-de-Paul

2, rue de la Vallée, 60180 Nogent-sur-Oise  
03 44 55 05 02

[contact.saintvincentdepaul@monsieurvincent.org](mailto:contact.saintvincentdepaul@monsieurvincent.org)

- Directrice :** Karine Morocutti
- Date de création :** 1886
- Congrégation à l'origine :** Les Filles de la Charité
- Capacité :**
  - ▶ hébergement permanent : 106
  - ▶ hébergement temporaire : 6
  - ▶ UVP : 18
- Résident :**
  - ▶ GMP : 757
  - ▶ PMP : 242








Plus d'informations  
sur la Résidence  
Saint-Vincent-de-Paul



## Résidence Bonnière - Saint Aldric

4, rue Maupertuis, 72000 Le Mans  
02 43 81 20 91

[contact.bonnièresaintaldric@monsieurvincent.org](mailto:contact.bonnièresaintaldric@monsieurvincent.org)

-  **Directeur :** Angélique Zinader
-  **Date de création :** 1871
-  **Congrégation à l'origine :** Les Filles de la Charité
-  **Capacité :**
  - ▶ hébergement permanent : 100
  - ▶ UPAD : 14
  - ▶ PASA : 12
-  **Résident :**
  - ▶ GMP : 701
  - ▶ PMP : 193




Plus d'informations sur  
la Résidence Bonnière  
Saint-Aldric



## Résidence Antoine Portail

88, rue du Cherche-Midi, 75006 Paris  
01 40 49 40 25

[contact.antoineportail@monsieurvincent.org](mailto:contact.antoineportail@monsieurvincent.org)

-  **Directrice :** Samia Houari
-  **Date de création :** février 2015
-  **Capacité :**
  - ▶ hébergement permanent : 70
  - ▶ PASA : 14
-  **Résident :**
  - ▶ GMP : 737
  - ▶ PMP : 210








Plus d'informations sur  
la Résidence Antoine Portail



## Résidence Catherine Labouré

77, rue de Reuilly, 75012 Paris  
01 81 70 21 00

[contact.catherinelaboure@monsieurvincent.org](mailto:contact.catherinelaboure@monsieurvincent.org)

-  **Directrice :** Véronique Renaudin
-  **Date de création :** 2017
-  **Congrégation à l'origine :** Les Filles de la Charité
-  **Capacité :**
  - ▶ hébergement permanent : 106
  - ▶ PASA : 14
-  **Résident :**
  - ▶ GMP : 704
  - ▶ PMP : 216






Plus d'informations sur  
la Résidence Catherine Labouré

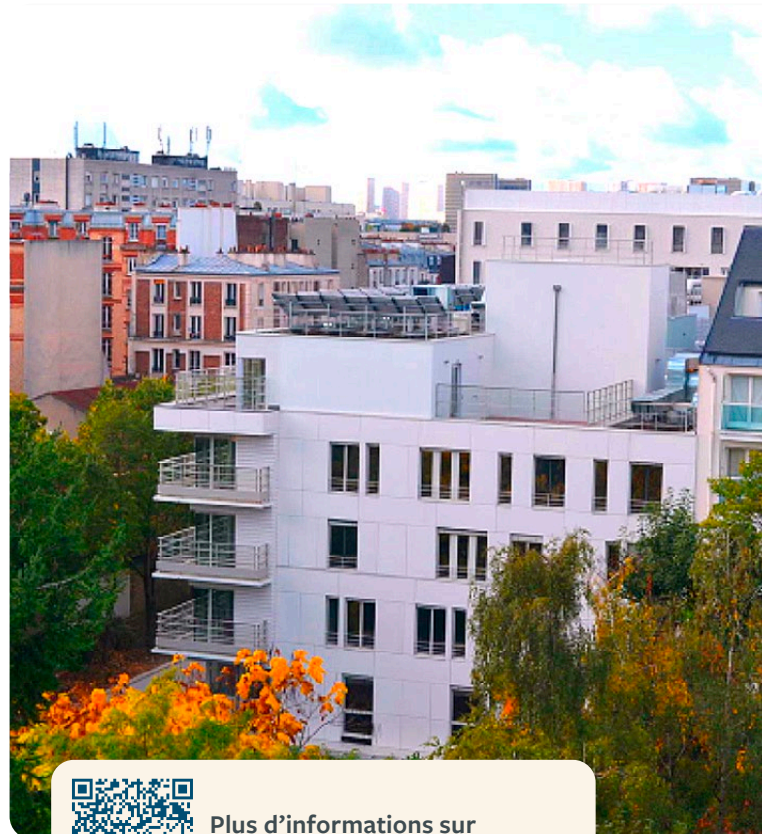


## Résidence Rosalie Rendu

77, rue de Reuilly, 75012 Paris  
01 81 70 21 00

[contact.rosalierendu@monsieurvincent.org](mailto:contact.rosalierendu@monsieurvincent.org)

-  **Directrice :** Véronique Renaudin
-  **Date de création :** 2017
-  **Capacité :**
  - ▶ nombre de studios : 28



Plus d'informations sur  
la Résidence Rosalie Rendu



ACCUEIL  
DE JOUR








EHPAD



UNITÉ  
ALZHEIMER

## Résidence Le Castel Saint-Joseph

18, route de Blangy - Guimerville  
76340 Hodeng-au-Bosc

-  **Directrice :** Sabine Soyez
-  **Date de création :** 1907
-  **Congrégation à l'origine :** Les Filles de la Charité
-  **Capacité :**
  - ▶ hébergement permanent : 78
  - ▶ hébergement temporaire : 4
  - ▶ accueil de jour : 6
-  **Résident :**
  - ▶ GMP : 777
  - ▶ PMP : 197



Plus d'informations sur la  
Résidence Castel Saint-Joseph







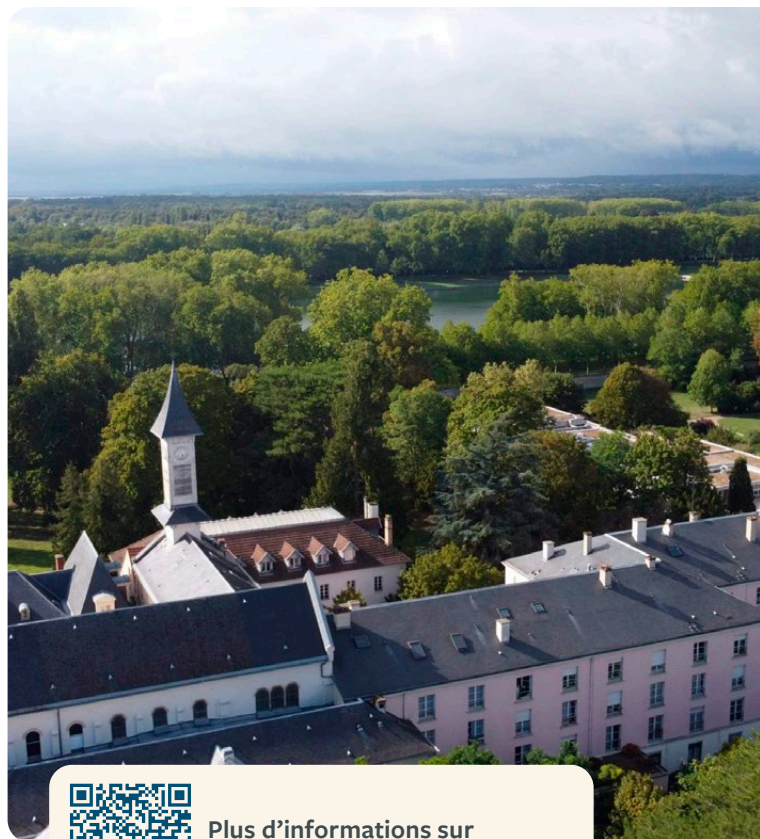
EHPAD

## Maison Saint-Louis

24 bis, rue du Maréchal Joffre, 78000 Versailles  
01 39 07 25 25

[contact.saintlouis@monsieurvincent.org](mailto:contact.saintlouis@monsieurvincent.org)

-  **Directeur :** Dominique de Rugy
-  **Date de création :** 1981
-  **Capacité :**
  - ▶ hébergement permanent : 79
-  **Résident :**
  - ▶ GMP : 575
  - ▶ PMP : 166



Plus d'informations sur  
la Maison Saint-Louis










## Résidence Saint-Joseph

45, rue du Général Leclerc, 78430 Louveciennes  
01 39 18 01 55

[contact.saintjoseph78@monsieurvincent.org](mailto:contact.saintjoseph78@monsieurvincent.org)

-  **Directeur** : Lionel de Almeida
-  **Date de création** : 1964
-  **Congrégation à l'origine** : Les Filles de la Charité
-  **Capacité** :
  - ▶ hébergement permanent : 112
  - ▶ hébergement temporaire : 8
  - ▶ PASA : 14
  - ▶ accueil de jour : 15
-  **Résident** :
  - ▶ GMP : 742
  - ▶ PMP : 190



Plus d'informations sur  
la Résidence Saint-Joseph



## SSIAD de Louveciennes

45, rue du Général Leclerc, 78430 Louveciennes  
01 39 18 01 55

[contact.saintjoseph78@monsieurvincent.org](mailto:contact.saintjoseph78@monsieurvincent.org)

-  **Directeur** : Lionel de Almeida
-  **Date de création** : 2001
-  **Capacité** :
  - ▶ 120 places (dont 20 places en SSIAD renforcé)








Plus d'informations sur  
le SSIAD Saint-Joseph



## Maison Sainte-Hélène

53, rue Sainte-Geneviève, 91860 Epinay-sous-Sénart  
01 60 47 03 40

[contact.sainte-helene@monsieurvincent.org](mailto:contact.sainte-helene@monsieurvincent.org)

-  **Directrice :** Naoual Moubtassim
-  **Date de création :** 1960
-  **Congrégation à l'origine :** Les Filles de la Charité
-  **Capacité :**
  - ▶ hébergement permanent : 72
  - ▶ PASA : 14
-  **Résident :**
  - ▶ GMP : 723
  - ▶ PMP : 194








Plus d'informations sur  
la Maison Sainte-Hélène

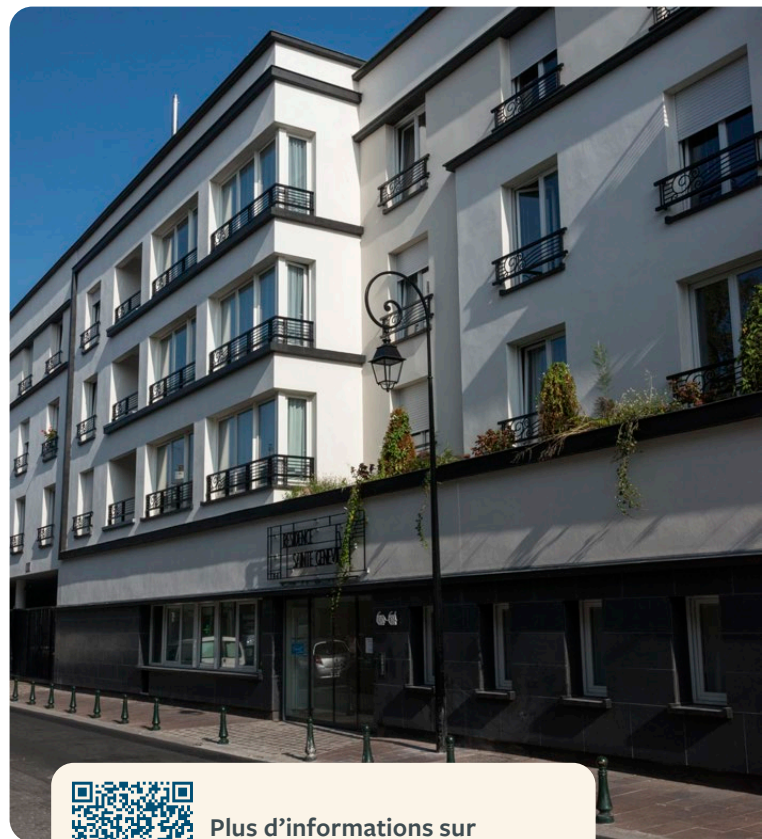


## Résidence Sainte-Geneviève

60, rue Henri Barbusse, 92000 Nanterre  
01 47 21 16 21

[contact.saintegenevieve@monsieurvincent.org](mailto:contact.saintegenevieve@monsieurvincent.org)

-  **Directrice :** Isabelle Woudstra
-  **Date de création :** 1859
-  **Congrégation à l'origine :** Les Filles de la Charité
-  **Capacité :**
  - ▶ hébergement permanent : 116
  - ▶ hébergement temporaire : 4
-  **Résident :**
  - ▶ GMP : 731
  - ▶ PMP : 192



Plus d'informations sur  
la Résidence Sainte-Geneviève



## Résidence Sainte-Anne-d'Auray

5, rue de Fontenay, 92320 Châtillon  
01 46 56 22 29

[contact.sainteannadauray@monsieurvincent.org](mailto:contact.sainteannadauray@monsieurvincent.org)

- Directeur :** Cyriaque Benoist
- Date de création :** 1860
- Congrégation à l'origine :** Les Filles de la Charité
- Capacité :**
  - ▶ hébergement permanent : 116
  - ▶ hébergement temporaire : 4
  - ▶ PASA : 14
  - ▶ accueil de jour : 15
- Résident :**
  - ▶ GMP : 731
  - ▶ PMP : 215



Plus d'informations sur la  
Résidence Sainte-Anne-d'Auray

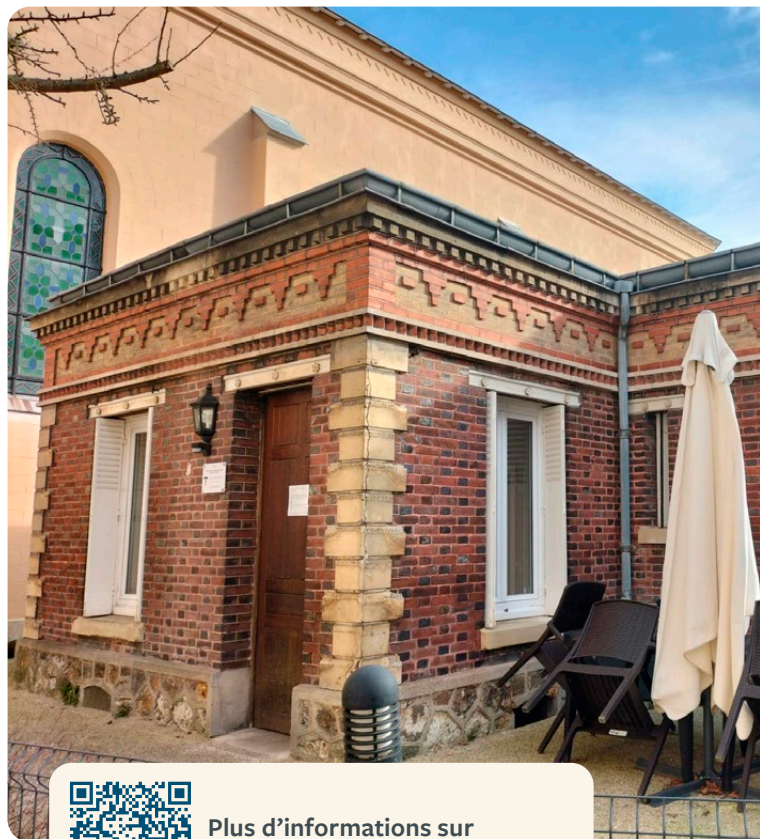


## SSSIAD de Châtillon

5, rue de Fontenay, 92320 Châtillon  
01 46 56 22 29

[contact.sainteannadauray@monsieurvincent.org](mailto:contact.sainteannadauray@monsieurvincent.org)




- Directeur :** Cyriaque Benoist
- Date de création :** 2001
- Capacité :**
  - ▶ 60 places





Plus d'informations sur  
le SSSIAD de Châtillon

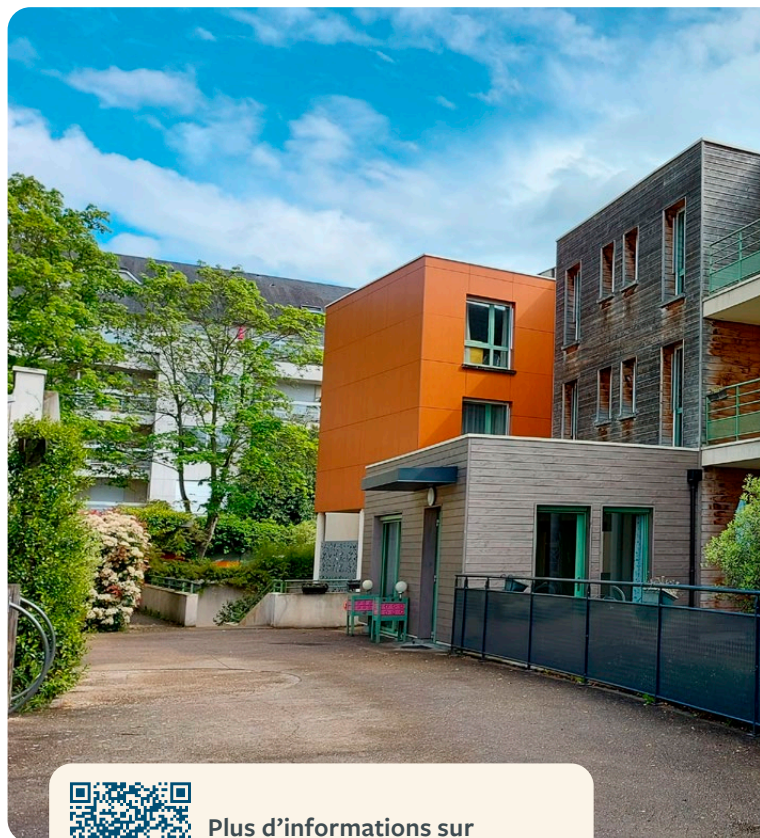
## Accueil Saint-François

33, rue du Commandant Jean Duhail  
 94120 Fontenay-sous-Bois  
 01 45 14 07 00  
[contact.saintfrancois@monsieurvincent.org](mailto:contact.saintfrancois@monsieurvincent.org)

 **Directrice :** Guylaine Coudert  
 **Date de création :** 1938  
 **Congrégation à l'origine :**  
 Les sœurs de Saint François d'Assise

 **Capacité :**  
 ▶ hébergement permanent : 51  
 ▶ accueil de jour : 6




 **Résident :**  
 ▶ GMP : 796  
 ▶ PMP : 221



Plus d'informations sur  
l'Accueil Saint-François

## SSIAD de Fontenay-sous-Bois

2 rue Montesquieu  
 94120 Fontenay-sous-Bois  
 01 48 76 65 29  
[contact.saintfrancois@monsieurvincent.org](mailto:contact.saintfrancois@monsieurvincent.org)

 **Directrice :** Guylaine Coudert  
 **Date de création :** 1991  
 **Capacité :**  
 ▶ 48 places



Plus d'informations sur  
le SSIAD de Fontenay-sous-Bois



## Résidence Saint-Joseph

2, rue de la Citadelle, 94230 Cachan  
01 49 69 20 20

[contact.saintjoseph94@monsieurvincent.org](mailto:contact.saintjoseph94@monsieurvincent.org)

- Directeur :** Jean-Michel Lefauchoux
- Date de création :** 1857
- Congrégation à l'origine :** Les Filles de la Charité
- Capacité :**
  - ▶ hébergement permanent : 129
- Résident :**
  - ▶ GMP : 862
  - ▶ PMP : 257



Plus d'informations sur  
la Résidence Saint-Joseph



## Résidence Jean XXIII

6, rue Albert-Schweitzer, 94240 L'Hay-Les-Roses  
01 45 97 91 10

[contact.jean23@monsieurvincent.org](mailto:contact.jean23@monsieurvincent.org)

- Directrice :** Camille Carretero
- Date de création :** 1966
- Congrégation à l'origine :** Les Filles de la Charité
- Capacité :**
  - ▶ hébergement permanent : 131
  - ▶ PASA : 14
- Résident :**
  - ▶ GMP : 733
  - ▶ PMP : 247








Plus d'informations sur  
la Résidence Jean XXIII



# Résidence Sacré-Cœur

2, rue Charles Frérot, 94250 Gentilly  
01 49 08 38 38

[contact.sacrecoeur@monsieurvincent.org](mailto:contact.sacrecoeur@monsieurvincent.org)

-  **Directeur :** Sylvain Boucau
-  **Date de création :** 1878
-  **Congrégation à l'origine :** Les Filles de la Charité
-  **Capacité :**
  - ▶ hébergement permanent : 86
  - ▶ PASA : 12
-  **Résident :**
  - ▶ GMP : 779
  - ▶ PMP : 256






Plus d'informations sur  
la Résidence Sacré-Cœur



# SSIAD de Gentilly

2, rue Charles Frérot, 94250 Gentilly  
01 49 08 38 38

[contact.sacrecoeur@monsieurvincent.org](mailto:contact.sacrecoeur@monsieurvincent.org)

-  **Directeur :** Sylvain Boucau
-  **Date de création :** 1992
-  **Capacité :**
  - ▶ 62 places








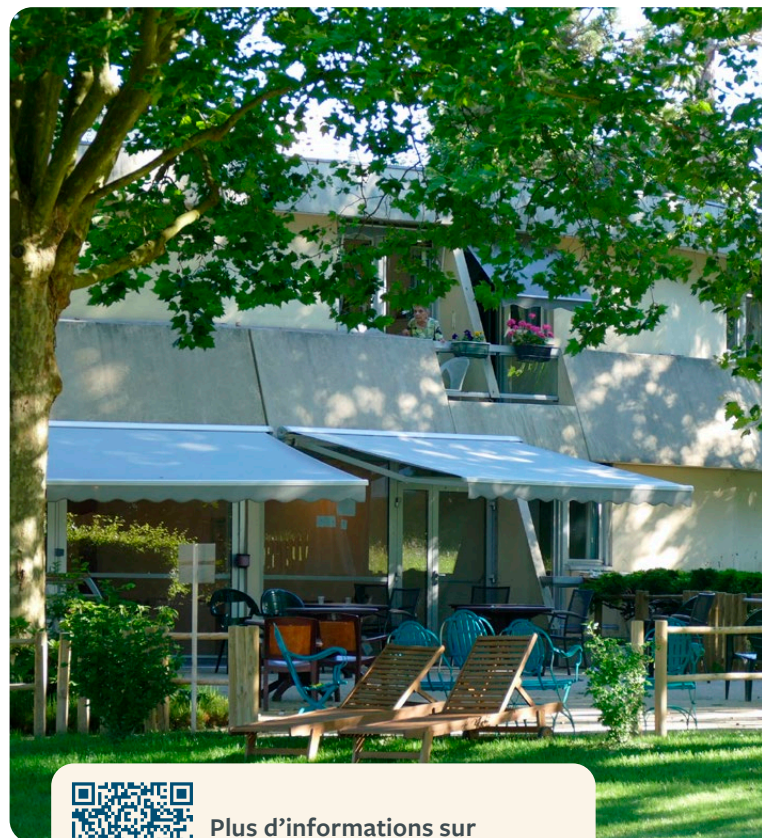
Plus d'informations sur  
le SSIAD de Gentilly

## Résidence Les Cèdres

6, avenue Albert Pleuvry, 94370 Sucy-en-Brie  
01 45 90 57 51

[contact.lescedres@monsieurvincent.org](mailto:contact.lescedres@monsieurvincent.org)

-  **Directrice :** Nadège Joseph
-  **Date de création :** 1977
-  **Congrégation à l'origine :** Les sœurs marianistes
-  **Capacité :**
  - ▶ hébergement permanent : 76
  - ▶ hébergement temporaire : 6
  - ▶ accueil de jour : 6
-  **Résident :**
  - ▶ GMP : 733
  - ▶ PMP : 259



Plus d'informations sur  
la Résidence Les Cèdres

## Glossaire

- |              |  |               |   |
|--------------|--|---------------|---|
| <b>AMP</b>   | Aide-Médico-Psychologique                                    | <b>GMP</b>    | GIR Moyen Pondéré   |
| <b>ARS</b>   | Agence Régionale de la Santé                                 | <b>HAD</b>    | Hospitalisation A Domicile  |
| <b>CDD</b>   | Contrat à Durée Déterminée                                   | <b>HP</b>     | Hébergement Permanent   |
| <b>CDI</b>   | Contrat à Durée Indéterminée                                 | <b>HT</b>     | Hébergement Temporaire  |
| <b>CHNM</b>  | Centre Hospitalier Nord Mayenne                              | <b>Pathos</b> | Système d'information sur les niveaux de soins nécessaires par résident |
| <b>CHRS</b>  | Centre d'Hébergement et de Réinsertion Sociale.              | <b>PAI</b>    | Projet d'Accompagnement Individualisé                                   |
| <b>CNR</b>   | Crédit Non Reconductible                                     | <b>PASA</b>   | Pôle d'Activités et de Soins Adaptés                                    |
| <b>CPOM</b>  | Contrat Pluriannuel d'Objectifs et de Moyens                 | <b>PMP</b>    | Pathos Moyen Pondéré  |
| <b>CSE</b>   | Comité Social et Économique                                  | <b>RNCP</b>   | Répertoire National des Certifications Professionnelles                 |
| <b>CVS</b>   | Conseil de Vie Sociale                                       | <b>SSIAD</b>  | Service de Soins Infirmiers à Domicile                                  |
| <b>DAC</b>   | Dispositif d'Appui à la Coordination                         | <b>UVP</b>    | Unité de vie protégée   |
| <b>DSI</b>   | Direction des Systèmes d'Information                         |               |   |
| <b>ECPA</b>  | Échelle Comportementale de la douleur chez la Personne Agée  |               |   |
| <b>EHPAD</b> | Établissement d'Hébergement pour Personnes Agées Dépendantes |               |   |
| <b>EMTS</b>  | Énergie Maintenance Travaux Sécurité                         |               |   |
| <b>ESA</b>   | Équipe Spécialisée Alzheimer                                 |               |   |
| <b>ETP</b>   | Équivalent Temps Plein                                       |               |   |
| <b>EVA</b>   | Échelle Visuelle Analogique                                  |               |   |
| <b>FV</b>    | Foyer de vie   |               |   |
| <b>GIR</b>   | Groupe Iso-Ressources (évaluation du niveau de dépendance)   |               |   |

### Coordination générale et réalisation :

Marie-Noëlle Perrin

### Directeur de publication :

Jean-Xavier Gauthier

### Mise en page :

Olivier Bergère

### Impression :

Imprim Express - juin 2023

Monsieur  
Vincent  
ASSOCIATION

77, rue de Reuilly  
75012 Paris

[www.monsieurvincent.org](http://www.monsieurvincent.org)